

Wegweiser für Menschen
mit Behinderung



Am 26.03.2009 wurde durch die Bundesrepublik Deutschland die Behindertenrechtskonvention der Vereinten Nationen über die Rechte von Menschen mit Behinderung ratifiziert.

Der Konvention liegt ein Verständnis von Behinderung zugrunde, wonach Behinderung als normaler und selbstverständlicher Bestandteil menschlichen Lebens gesehen wird. Aus diesem Bewusstsein heraus leitet sich auch der Begriff der Inklusion ab. Inklusion ist mehr als Integration - es ist selbstverständliches Dabei Sein von Anfang an.

Das Wort Inklusion in Bayreuth mit Leben zu erfüllen, ist Ziel und Aufgabe im Zusammenleben mit behinderten und nicht behinderten Menschen in Bayreuth.

Liebe Mitbürgerinnen und Mitbürger!

„Menschen sind nicht behindert. Menschen werden behindert.“ Menschen mit Behinderungen machen oft diese Erfahrung - sie werden nach ihren Defiziten eingeschätzt, nicht nach ihren Stärken.



Die von Deutschland im März 2009 ratifizierte UN-Menschenrechtskonvention fordert hier ein Umdenken. weg vom Prinzip der Fürsorge hin zu einem selbstbestimmten Leben inmitten der Gesellschaft, also Inklusion. Menschen mit Behinderung gehören in die Mitte der Gesellschaft, in die Arbeitswelt, in die Kommune.

Dieser in vierter Auflage erschienene Bayreuther „Wegweiser für Menschen mit Behinderung“ ist ein Schritt, dieses Prinzip der Inklusion auf kommunaler Ebene umzusetzen. Er ist nicht nur Informationsquelle und Orientierungshilfe für behinderte und nicht behinderte Menschen, für Besucher und Gäste unserer Stadt, sondern ist mit und nicht für behinderte Menschen erstellt worden. Der „Wegweiser für Menschen mit Behinderung“ erhält durch die Einbeziehung des Beratungsführers der Familienberatungsstelle des Paritätischen Wohlfahrtsverbandes eine besondere Aufwertung. Im Stadtgebiet Bayreuth gibt es ein flächendeckendes Netz an Beratungsstellen. In Zusammenarbeit mit dem Bündnis für Familie, gefördert durch die „Aktion Mensch“ und den Arbeitskreis „Familien mit behinderten Angehörigen“ wurde hier ein umfangreiches Angebot an Hilfen für behinderte und nicht behinderte Menschen zusammengetragen, welches weit über das Stadtgebiet hinausreicht. Spezialisierte Einrichtungen und Beratungsstellen, die sich in unmittelbarer Nähe zur Stadt Bayreuth und im Freistaat Bayern befinden, sind mit aufgelistet. Gleichzeitig dient der „Wegweiser für Menschen mit Behinderung“ als Nachschlagewerk für alle im Sozialbereich tätigen Personen, Behörden und Wohlfahrtsverbände und ist ein Wegweiser für alle, die Beratung oder Informationen suchen. Die Forderungen des Bayerischen Gleichstellungsgesetzes (BayBGG) werden so in die Praxis umgesetzt. Dieses Anliegen fördert die Stadt Bayreuth bereits seit langem aktiv.

Als besondere Auszeichnung hat die Stadt Bayreuth in Kooperation mit dem Behindertenbeirat das neue Siegel „Bayreuth inklusiv“ ins Leben gerufen, um den Gedanken der Teilhabe am öffentlichen Leben in unserer Stadt zu fördern.

So wurden seit der ersten Auflage des „Wegweisers für Menschen mit Behinderung“ im Jahr 2004 zahlreiche positive Veränderungen herbeigeführt. Durch die intensive Zusammenarbeit von städtischen Dienststellen, dem Behindertenbeirat der Stadt Bayreuth und der kommunalen Behindertenbeauftragten konnten beispielsweise im Bereich Barrierefreiheit viele Projekte umgesetzt werden. Herausragende Beispiele sind die behindertengerechte Gestaltung des neuen Zentralen Omnibusbahnhofs oder die Einrichtung eines Blindenleitsystems im Innenstadtbereich. Als besondere Auszeichnung hat die Stadt Bayreuth in Kooperation mit dem Behindertenbeirat das neue Siegel "Bayreuth inklusiv" ins Leben gerufen, um den Gedanken der Teilhabe am öffentlichen Leben in unserer Stadt zu fördern.

Um einen Überblick über barrierefrei nutzbare Gebäude zu geben, hat die Stadt außerdem verschiedene Objekte bezüglich der Nutzung erfasst. Da die Kultur in Bayreuth einen wichtigen Stellenwert einnimmt, haben wir zudem in diesem Nachschlagewerk einige kulturelle Highlights erfasst. Weitere Informationen finden Sie auch auf den städtischen Internetseiten unter www.bayreuth.de ("Rathaus & Bürgerservice", Rubrik "Politik & Soziales").

Mein besonderer Dank gilt allen, die ehrenamtlich und mit viel Engagement am Zustandekommen dieses wertvollen Bayreuther Wegweisers mitgearbeitet haben, insbesondere dem Behindertenbeirat der Stadt Bayreuth und der Familienberatungsstelle des Paritätischen Wohlfahrtsverbandes.

Ich wünsche mir und hoffe, dass er viele aufmerksame Leser findet und ein guter Helfer ist, sich in unserer liebenswerten, behindertenfreundlichen Stadt Bayreuth zurechtzufinden.

Bayreuth, im Mai 2011



Oberbürgermeister

Vorwort

Die im „Wegweiser für Menschen mit Behinderung in Bayreuth“ aufgeführten Daten entsprechen dem Erfassungsstand vom Juni 2009. Eventuelle Änderungen, die sich zwischenzeitlich ergeben haben, konnten nicht mehr berücksichtigt werden. Die Auflistung erhebt keinen Anspruch auf Vollständigkeit, die Auswahl beinhaltet auch keinerlei Wertung. Obwohl mit Sorgfalt recherchiert wurde, übernimmt die Stadt Bayreuth keine Gewähr für fehlende, unvollständige oder unrichtige Angaben. Der Wegweiser kann auch im Internet unter www.bayreuth.de abgerufen werden.

Wenn Sie Anregungen und Ergänzungen vorschlagen wollen oder Fragen äußern möchten, wenden Sie sich bitte an:

Stadt Bayreuth - Behindertenbeauftragte

Bettina Wurzel

Dr.-Franz-Straße 6, 95445 Bayreuth

Telefon: 0921 – 25 12 47, Telefax: 0921 – 25 16 41

E-Mail: bettina.wurzel@stadt.bayreuth.de

Herausgeber: Stadt Bayreuth, Sozialreferat - Sozialamt in

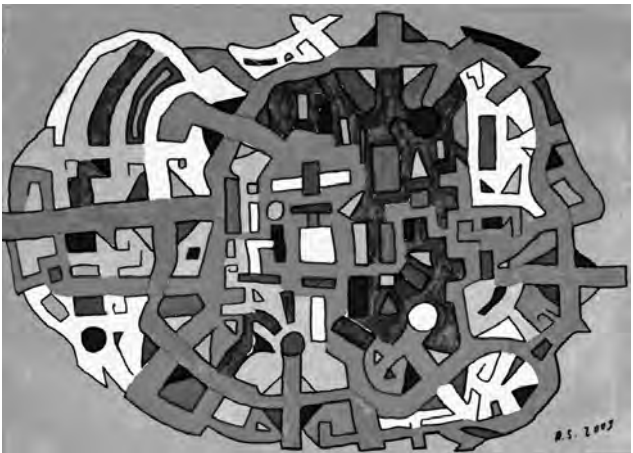
Zusammenarbeit mit dem Behindertenbeirat der Stadt Bayreuth

Redaktionsschluss: 04.12.2009, Auflage: 1000, © Stadt Bayreuth

Bildnachweis: Foto: Stadt Bayreuth,

Besuch der Bayerischen Behindertenbeauftragten

Frau Irmgard Badura am 14.1.2010.



Reinhard Schoberth

Hinweise/Impressum	3
Inhaltsverzeichnis	5
Einleitung in leichter Sprache	6
Behinderung	9
Feststellung der Behinderung	10
Schwerbehindertenausweis	10
Grad der Behinderung	10
Merkzeichen und Nachteilsausgleiche	11
Gleichstellung	12
	13
Notfallnummern	
	14
Familie und Kinder	
Schwangerschaft und Geburt	
Schwangerschaft	16
Genetische Beratungsstellen	16
Diagnose und ärztliche Behandlung, Therapie	
Sozialpädiatrische Zentren	
Sozialpädiatrische Zentren in Nordbayern und München	16
Spezialisierte Kinderkliniken in Bayern - Kinderzentren	
Ambulante Kinderhospizdienste	
Kinderhospizhaus	
Nach der Diagnose	
Kliniken und Einrichtungen der Rehabilitation	
Nachsorge	
Frühförderung und Kindergarten	20
Integrative Kindergärten	21
Kindertageseinrichtungen für Kinder mit besonderem Förderbedarf	22
Schulen	
Auskunft und Beratung in Schulfragen	23
Förderschulen	24
Schule für Kranke	
Schulen zur Erziehungshilfe	
Förderschulen außerhalb Bayreuths	
Schulen für Menschen mit Körperbehinderungen	
Schulen für Menschen mit Hörbehinderung	
Schulen für Menschen mit Sehbehinderung und Blinde	
Asthmaerkrankungen	
Weitere Förderschulen im Umkreis	
Mobile Dienste an Förderschulen	
Hochschule	
Frauen	

Beratungsstellen für Familien	31
Bildungsangebote für die ganze Familie	
Arbeit, Wohnen, Freizeit	
(Aus-)Bildung, Beruf und Studium	34
Integrationsfachdienste	34
Berufsbildungs- und Förderwerke	
Studienberatung	
Werkstätten für Menschen mit Behinderungen	
Projekte im Bereich Arbeit	
Begleitende Hilfen im Arbeitsleben und Berufsleben für Arbeitnehmer/innen und Arbeitgeber/innen, Prävention und Kündigungsschutz	
Wohnen (begleitet, betreut, barrierefrei)	
Wohnheime für Kinder und Jugendliche	40
Betreutes Wohnen für psychisch kranke Menschen	
Fahrdienste für behinderte Menschen	
Ambulante Dienste - Hilfen im Alltag	43
Hilfen bei Krankheit – Pflegedienste	43
Freizeit und Sport	44
Angebote Reisen für behinderte Menschen	45
Sport	
Reiten	
Dienste der Offenen Behindertenarbeit	
Familienratgeber	49
Kindernetzwerk e.V.	
	50
Ämter und Behörden	
Ansprechpartner bei Behinderung und Krankheit	51
Kranken- und Pflegekassen	51
Beratungsstellen von A bis Z	52
Beratungsangebote der Stadt Bayreuth-Landratsamt	52
Bayreuth für Mitbürger mit Migrationshintergrund	
Behindertenvertretung	
Behindertenbeauftragte	56
Behindertenbeirat	
Rechtliche Betreuung	
Betreuungsvereine	57
Freie Träger der Wohlfahrtspflege	
Rehabilitation	
Kostenträger	59
Servicestellen für Rehabilitation	59
	59
Senioren	
Seniorenbeirat	61
Behinderung im Alter	61
Senioren	61
	7

Betreutes Wohnen	62
Alten- und Pflegeheime	62
	62
Selbsthilfegruppen	
Abhängigkeit	64
Angehörige	64
Eltern & Kind	64
Gesundheit	65
	67
Weiterführender Rat und Hilfe	
	73
Wohnen	
Wohnungsvermittlung	74
Wohnungsanpassung und Wohnungsbauförderung	74
	74
Verkehr	
Parken	76
Parkausweis	76
Öffentliche Behindertenparkplätze	
Parkhäuser	
Lichtsignalanlagen (=Ampeln) mit taktilem oder akustischem Signal	79
Behinderten-WC	
Öffentliche Behindertentoiletten	80
	81
Kommunikation	
Gebärdensprache	84
Gebärdensprachdolmetscher	84
Notfallfax	84
Leichte Sprache	84
	84
Publikationen	
	85
Kultur	
Markgräfliches Opernhaus	86
Neues Schloss	86
Schlosskirche und Schlossturm	86
Eremitage / Altes Schloss	87
Schloss und Park Fantasie	88
Ökologisch-Botanischer Garten	88
	89
Danksagung	
	90

Einleitung in Leichter Sprache

Halt! Leichte Sprache - was ist das?

Leichte Sprache hilft dabei, etwas zu verstehen.

Menschen mit Lernschwierigkeiten wünschen sich Leichte Sprache, damit sie etwas leichter verstehen.

Aber Leichte Sprache macht es auch für alle anderen leichter.

Warum gibt es den Wegweiser für Menschen mit Behinderung?

Der Wegweiser für Menschen mit Behinderung soll helfen, bei Problemen die richtige Unterstützung zu finden.

Hilfe findet man bei Einrichtungen, Vereinen und Gruppen. Die Adressen von Einrichtungen, Vereinen und Gruppen in Bayreuth sind im Beratungsführer. Damit man die richtige Adresse schnell findet, haben wir die Adressen nach Themen sortiert. Die Themen haben alle mit Behinderung zu tun. Zu dem Thema „Arbeit, Wohnen, Freizeit“ findet man zum Beispiel Adressen und Informationen, wie behinderte Menschen wohnen können.

Es kann sein, dass Sie etwas in dem Wegweiser nicht verstehen oder Sie eine Adresse nicht finden. Dann können Sie die Behindertenberatung der Stadt Bayreuth anrufen oder einen Brief schreiben.



Simone Cruz

Feststellung der Behinderung

Amt für Versorgung und Familienförderung

Hegelstr. 2, 95447 Bayreuth

Telefon 0921 – 60 51, Fax 0921 – 6 05 29 00

E-Mail: poststelle.ofr@zbfbs.bayern.de

www.lvf.bayern.de

Angebot:

- stellt auf Antrag das Vorliegen einer Behinderung und den Grad der Behinderung (GdB) sowie u. U. weitere gesundheitliche Merkmale (Merkzeichen) für die Inanspruchnahme von Nachteilsausgleichen fest.
- Ausstellung und Änderungen von Schwerbehindertenausweisen
- Wertmarke für den öffentlichen Nahverkehr
- Beratung zum Antragsverfahren und den Nachteilsausgleichen
- Broschüren zu den Rechten der schwerbehinderten Menschen
- Gewährung von Blindengeld

Antragsformulare

können telefonisch angefordert oder online bestellt werden:

www.schwerbehindertenberatung.bayern.de

weitere Antragsformulare erhalten Sie unter:

www.lvf.bayern.de/schwbg/formulare-schwbg.html

Anhaltspunkte für die ärztliche Gutachtertätigkeit

Die Grundlage für das Feststellungsverfahren sind die „Anhaltspunkte für die ärztliche Gutachtertätigkeit“,

s. Publikationen und

www.bmgs.bund.de/download/broschueren/

Schwerbehindertenausweis

Ein Schwerbehindertenausweis wird ausgestellt, wenn der Grad der Behinderung 50 oder mehr beträgt. Der Schwerbehindertenausweis ist in der Regel fünf Jahre gültig. Wenn eine Besserung des Gesundheitszustandes absehbar ist, kann er auch für kürzere Zeit ausgestellt werden. Die Verlängerung sollte rechtzeitig (etwa drei Monate vorher) beantragt werden.

Der Schwerbehindertenausweis dient als Nachweis der Schwerbehinderung. Dieser Nachweis wird für die Inanspruchnahme von Nachteilsausgleichen und besonderen Rechten benötigt.

Er enthält keine Angaben zu gesundheitlichen Details. Im Ausweis sind nur Angaben zum GdB und die Merkzeichen eingetragen.

Schwerbehindertenausweis



MUSTER Vorderseite



MUSTER Rückseite

Vorderseite mit orangenem halbseitigem Aufdruck. Anspruch auf kostenfreie Beförderung im öffentlichen Personenverkehr.

Besteht eine Berechtigung zur kostenlosen Nutzung des öffentlichen Personenverkehrs, vergibt das Amt für Versorgung und Familienförderung ein **Beiblatt mit Wertmarke**. Dieses Beiblatt ist ein Bestandteil des Ausweises.



MUSTER Vorderseite mit orangem Aufdruck



MUSTER Beiblatt zum Ausweis

Grad der Behinderung

Der Schweregrad einer Einschränkung wird im Grad der Behinderung (GdB) in Zehnerstufen (von 10 - 100) ausgedrückt. Als Behinderung im Sinne des Gesetzes gilt eine Funktionsbeeinträchtigung ab einem GdB von 20. Ab einem GdB von 30 kann eine Gleichstellung mit einem schwerbehinderten Menschen erfolgen. Ab einem GdB von 50 Prozent gilt man als schwerbehindert.

Interessante Links:

www.seh-netz.info/hilfen_soziales/ausweis

ausführliche Informationen über den Schwerbehindertenausweis und die unentgeltliche Beförderung im Personenverkehr, Informationen für behinderte Bahnreisende.

Merkzeichen und Nachteilsausgleiche

Folgende Merkzeichen, die zur Inanspruchnahme von bestimmten Nachteilsausgleichen und Rechten berechtigen, werden in den Schwerbehindertenausweis eingetragen:

BI = Blind

Nachteilsausgleich:

- alle Vergünstigungen der Merkzeichen G, B, H, RF
- Parkerleichterung

B = Begleitung

Nachteilsausgleich:

- unentgeltliche Beförderung einer Begleitperson im öffentlichen Nah- und Fernverkehr bei Bahn- und Flugreisen
Auskunft: Deutsche Bahn AG / Deutsche Lufthansa

G = erhebliche Gehbehinderung:

Nachteilsausgleich:

- Wertmarke für den öffentlichen Nahverkehr, Kosten 60.- €
jähr. (bei Bezug von bestimmten Sozialleistungen unentgeltlich)
Auskunft: Versorgungsamt
- oder Ermäßigung der KFZ-Steuer um 50%
Auskunft: Finanzamt

aG = außergewöhnliche Gehbehinderung

Nachteilsausgleich:

- Wertmarke für den öffentlichen Nahverkehr, Kosten 60.- €
jähr. (bei Bezug von bestimmten Sozialleistungen unentgeltlich)
Auskunft: Versorgungsamt
- und volle Befreiung von der KFZ-Steuer
Auskunft: Finanzamt
- Parkerleichterung

GL = Gehörlosigkeit

Nachteilsausgleich:

- Wertmarke für den öffentlichen Nahverkehr, Kosten 60.- €
jähr. (bei Bezug von bestimmten Sozialleistungen unentgeltlich)
Auskunft: Versorgungsamt
- oder Ermäßigung der KFZ-Steuer um 50%
Auskunft: Finanzamt
- Ermäßigung der Telefongebühren bei einem Grad der Behinderung von mindestens 90
Auskunft: Dt. Telekom
- Das Recht, die Gebärdensprache im Verwaltungsverfahren zu verwenden (Aufwendungen für den Gebärdendolmetscher werden von der jeweiligen Behörde getragen)
Auskunft: zuständige Behörde

H = Hilflos

Nachteilsausgleich:

- kostenfreie Wertmarke für den öffentlichen Nahverkehr
Auskunft: Versorgungsamt
- und volle Befreiung von der KFZ-Steuer
Auskunft: Finanzamt

RF = Befreiung von der Rundfunkgebührenpflicht

Nachteilsausgleich:

- Befreiung von der Rundfunkgebührenpflicht
Auskunft und Antrag: GEZ
- Gebührenermäßigung für das Telefon
Auskunft und Antrag: Dt. Telekom

Interessante Links:

www.behinderung.org/finanzen.htm

Informationen zu den Themen: Steuern sparen, Hilfen zur beruflichen Eingliederung von schwerbehinderten Menschen und Erleichterungen im Personenverkehr

www.handicap-network.de/handicap/Recht/rechta.html

Informationen über Rechte behinderter Menschen

www.behindertenbeauftragter.de/

ausgewählte Gesetzestexte und Kommentare zum Behindertenrecht

Gleichstellung

Behinderte Menschen mit einem Grad der Behinderung von weniger als 50, mindestens aber 30, können auf Antrag bei der Agentur für Arbeit den schwerbehinderten Menschen gleichgestellt werden. Das bedeutet, dass sie dann **alle Rechte** aus dem Sozialgesetzbuch IX, 2. Teil außer Zusatzurlaub und unentgeltliche Beförderung im öffentlichen Personenverkehr, genießen können.

Die Arbeitsagentur erteilt die Gleichstellung jedoch nur, wenn der Antragsteller wegen seiner Behinderung sonst keinen geeigneten Arbeitsplatz bekommen oder seinen Arbeitsplatz verlieren würde.

Polizei - Notruf Telefon 1 10

Schreibtelefon für Gehörlose 0921 - 1 92 94

Faxnummern der Einsatzzentralen:

Bayreuth 0921 – 5 06 20 09

Bamberg 0951 – 9 12 91 19

Hof 09281 – 70 42 12

Coburg 09561 – 64 51 48

Feuerwehr Telefon 1 12

Fax 0921 - 7 87 78 19 99

BRK-Rettungsleitstelle

Telefon 1 92 22

Fax 0921 - 4 64 65

Telefonseelsorge Telefon 0800 – 1 11 01 11

Hausärztliche Bereitschaftspraxis

Hindenburgstraße 10, 95445 Bayreuth

Werktags 19.00 bis 21.00 Uhr,

Wochenende und Feiertage 09.00 bis 12.00 Uhr und

18.00 bis 21.00 Uhr

Telefon 0921 – 4 03 73, Fax 0921 – 4 03 72

Ärztlicher Bereitschaftsdienst

mit HNO- und Augenärztlichem Bereitschaftsdienst

Telefon 0 18 05 - 19 12 12

Giftnotruf für Bayern

24 Stunden Bereitschaft an allen Tagen

Telefon 089 – 1 92 40, Fax 089 – 41 40 24 67

Wichtig: Halten Sie das Mittel, mit dem sich die betreffende Person vergiftet hat, unbedingt bereit, damit die richtigen Hilfsmaßnahmen eingeleitet werden können!

Pflegerische Rufbereitschaft

der zentralen Diakoniestation Bayreuth für Betroffene und

Angehörige in Notsituationen rund um die Uhr

Telefon 01 71 – 3 00 27 31

Weitere Rufnummern in Notsituationen

Avalon

Notruf- und Beratungsstelle gegen sexuelle Gewalt

Casselmanstr. 15, 95444 Bayreuth

Telefon 0921 – 51 25 25

Bundesweites Beratungstelefon

Kinder- und Jugendtelefon

0800 – 1 11 03 33

www.kinderundjugendtelefon.de

Mo und Mi 9.00 - 11.00, Di und Do 17.00 - 19.00 Uhr

Elterntelefon0800 -11 10 55 0 • www.elterntelefon.org

Mo und Mi 9.00 - 11.00, Di und Do 17.00 - 19.00 Uhr

(bundesweit gebührenfrei)

Frauenhäuser in Oberfranken

Bayreuth

Tagsüber über Telefon 0921 - 2 11 16

Nachts - Wochenende 0921 - 5 06 20 30

(Polizei)

Bamberg

Telefon 0951 – 5 82 80

Coburg

Telefon 09561 – 86 17 96

Selb

Telefon 09287 – 7 71 11

Hospizverein, Hilfe bei Schwerstkranken und Sterbenden

Preuschwitzer Str. 101, 95445 Bayreuth

Telefon 0921 – 2 20 55

Institutsambulanz der Klinik für Psychiatrie und Psychotherapie

Bezirkskrankenhaus Bayreuth,

Telefon 0921 – 2 83 56 00 oder 2 83 30 01

Fax 0921 – 28 37 77

E-Mail info@bezirkskrankenhaus-bayreuth.de**Krisendienst**

Der Krisendienst bietet in den Abend- und Nachtstunden Hilfe für Menschen in seelischen Notlagen, bei massiven Gefühlen von Angst, Unruhe oder Panik, zugespitzten und ausweglos erscheinenden Auseinandersetzungen in der Familie, bedrückender Isolation und Einsamkeit, Trennung, Trauer, Verlust oder Selbsttötungsgedanken. Dieses Angebot besteht auch für Angehörige, Freunde oder Bekannte, die sich deshalb Sorgen machen.

Förderverein Krisendienst Bayreuth – Kulmbach e.V.

Gottlieb-Keim-Str. 23, 95448 Bayreuth/Wolfsbach

Telefon 0921 – 7 58 63 37, Fax: 0921 – 7 58 63 38

E-Mail krisendienst.bayreuth-kulmbach@t-online.deInternet: www.krisendienst-bayreuthkulmbach.de

Zu erreichen: Samstags: 18.00 – 24.00 Uhr

Sonntags: 18.00 – 24.00 Uhr

Feiertags: 18.00 – 24.00 Uhr

Schwangerschaft und Geburt

Erwarten die Eltern ein behindertes Kind, kann unter Umständen ein Gespräch mit einer Beratungsstelle oder Frühförderung dazu beitragen, den Eltern ein realistisches Bild von der zu erwartenden Belastung durch die Behinderung ihres Kindes zu vermitteln und sie vor der Geburt in ihrer Entscheidung für das Kind zu bestärken.

Schwangerschaft

**Beratungsstelle für Erziehungs-, Ehe- und Lebensfragen
Schwangerschaftskonfliktberatung des Diakonischen Werkes -
Stadtmission Bayreuth e. V.**

Kolpingstraße 1, 95444 Bayreuth
Telefon 0921 – 78 51 77 10 und 78 51 77 20

**Staatlich anerkannte Beratungsstelle für Schwangerschafts-
fragen im Gesundheitsamt**

Markgrafentallee 5, 95448 Bayreuth
Telefon 0921 – 72 82 28

Genetische Beratungsstellen

Institut für Humangenetik Uni Erlangen-Nürnberg

Schwabachanlage 10, 91054 Erlangen
Telefon 09131 – 8 52 23 18, Fax 09131– 20 92 97

**Pränatale Diagnostik - Schwangerenberatung
Klinikum Nürnberg-Süd**

Breslauer Straße 201, 90471 Nürnberg
Telefon 0911 – 32 98 22 35

Diagnose und ärztliche Behandlung, Therapie

Leistungen der Früherkennung und der Frühförderung werden in der Regel von Sozialpädiatrischen Zentren, Kinderzentren oder von Frühförderstellen erbracht.

Aufgabe der Früherkennung und Frühförderung von Kindern mit Behinderungen ist es, so bald wie möglich mit Maßnahmen zur Behebung und Verbesserung der Beeinträchtigung zu beginnen.

**Kinderärzte / Kinderärztinnen der Stadt Bayreuth und
Umgebung**

siehe Telefonbuch

Klinik für Kinder- und Jugendmedizin Bayreuth

Preuschwitzer Str. 101, 95445 Bayreuth

Telefon 0921 – 40 00 oder 4 00 62 02, Fax 0921 – 4 00 62 09

Kinderchirurg Dr. Gunnar Heerklotz

Kurpromenade 2, Seulbitz, Lohengrintherme, 95448 Bayreuth

Telefon 0921 – 50 70 59 59

Kinderkardiologe Dr. Hofner

An den Rotmainauen 4, 95512 Neudrossenfeld

Telefon 09203 – 97 36 77

Frühförderung des Vereins Hilfe für das behinderte Kind Bayreuth e. V.

Richard-Wagner-Str. 52, 95444 Bayreuth

Telefon 0921 – 50 73 76 00

E-Mail: fruehfoerderung.Bayreuth@web.de**Frühförderung für blinde und sehbehinderte Kinder**

Gumpersdorfer Weg 2, 95326 Kulmbach

Telefon 09221 – 92 47 01

Internet: www.blindeninstitut.de**Frühförderung hörender Kinder hörgeschädigter Eltern**

Paritätischer Wohlfahrtsverband,

Gottlieb-Keim-Str. 23, 95448 Bayreuth,

Telefon 0921 – 9 90 08 77 34, Fax 0921 – 9 90 08 77 43

E-Mail: fruehfoerderung-ofr@paritaet-bayern.de**Sozialpädiatrische Zentren**

Sozialpädiatrische Zentren bieten gemäß ihren Schwerpunkten eine umfassende ambulante und interdisziplinäre Diagnostik, Beratung, Begleitung und Therapie von Kindern und Jugendlichen. Da es in Bayreuth kein örtliches Zentrum gibt, finden sich

Sozialpädiatrische Zentren in Nordbayern und München**Sozialpädiatrisches Zentrum Hochfranken**

Sedanstr. 17, 95028 Hof

Telefon 09281 – 9 72 02 01, Fax 09281 – 9 72 02 00

E-Mail post@spz-hochfranken.de, www.spz-hochfranken.de**Sozialpädiatrisches Zentrum Coburg**

Bahnhofstraße 21-23, 96450 Coburg

Telefon 09561 – 8 26 80, Fax 09561 – 80 68 82

E-Mail info@spz-coburg.de, www.spz-coburg.de

**Sozialpädiatrisches Zentrum Nürnberg
am Klinikum Nürnberg Süd**

Breslauer Str. 201, 90471 Nürnberg
Telefon 0911 – 3 98 26 26, Fax 0911 – 3 98 51 07
E-Mail korzendorfer@klinikum-nuernberg.de
www.klinikum-nuernberg.de

**Sozialpädiatrisches Zentrum Universitätsklinik
für Kinder und Jugendliche**

Loschgestr. 15, 91054 Erlangen
Telefon 09131 – 8 53 31 19, Fax 09131 – 8 53 31 13
www.kinderklinik.med.uni-erlangen.de

Sozialpädiatrisches Zentrum Regensburg

Wieshuberstr. 4, 93059 Regensburg
Telefon 0941 – 46 50 20, Fax 0941 – 4 65 02 40
www.kinderzentrum-regensburg.de

Kinderzentrum München, Ambulanz Klinik

Heiglhofstr. 63, 81377 München (Hadern)
Telefon 089 – 71 00 90, Fax 089 – 71 00 91 48
E-Mail info@kinderzentrum-muenchen.de

Spezialisierte Kinderkliniken in Bayern - Kinderzentren

Uni-Kinderklinik Erlangen

Loschgestraße 15, 91054 Erlangen
Telefon 09131 – 8 53 31 18, Fax 09131 – 8 53 31 13
www.kinderklinik.med.uni-erlangen.de

Klinikum der Universität Regensburg

Franz-Josef-Strauß-Allee 11, 93043 Regensburg
Telefon 0941 – 9 44 66 88, Fax 0941 – 9 44 56 34
E-Mail kinder@klinik.uni-regensburg.de

Uni-Kinderklinik Würzburg

Josef-Schneider-Str. 2, 97080 Würzburg
Telefon 0931 – 20 12 78 55 (Ambulanz) und
0931 – 20 12 77 40 (Pädiatrie), Fax 0931 – 20 12 77 20
E-Mail ottensmeier_h@kinderklinik.uni-wuerzburg.de
www.kinderklinik.uni-wuerzburg.de

Kinderzentrum München, Ambulanz Klinik

Heiglhofstr. 63, 81377 München (Hadern)
Telefon 089 – 71 00 90, Fax 089 – 71 00 91 48
E-Mail info@kinderzentrum-muenchen.de
www.kinderzentrum-muenchen.de

Dr. von Haunersches Kinderspital der Universität München

Kinderklinik und Kinderpoliklinik
Lindwurmstraße 4, 80337 München
Telefon 089 – 51 60 28 11, Fax 089 – 51 60 77 86
www.kinderspital.de

Behandlungszentrum Vogtareuth

Klinik f. Neuropädiatrie und Neurologische Rehabilitation
Epilepsiezentrum für Kinder und Jugendliche
Krankenhausstr. 20, 83569 Vogtareuth
Telefon 08038 – 9 00 oder – 90 14 11, Fax 08038 – 11 00
E-Mail BHZ.info@schoen-kliniken.de
www.schoen-kliniken.de

Fachklinik für Diabetes- und Stoffwechselerkrankungen

Schulungen für Kinder-Jugendliche in den Ferien
Wörnerweg 30, 83670 Bad Heilbrunn
Telefon 08046 – 18-0 und – 18 41 06 (Dr. Liebl)
E-Mail andreas.liebl@fachklinik-bad-heilbrunn.de
www.fachklinik-bad-heilbrunn.de

Krankenhaus Rummelsberg gGmbH, Orthopädische Kinderklinik

Rummelsberg 71, 90592 Schwarzenbruck
Telefon 09128 – 5 00, Fax 09128 – 50 31 51
E-Mail Orthopaedie.khr@rummelsberger.net

Orthopädische Kinderklinik, Behandlungszentrum Aschau

Bernauer Str. 18, 83229 Aschau i. Chiemgau,
Telefon 08052 – 17 10
E-Mail info.bz-aschau@kjf-muenchen.de
www.kinderklinik.aschau.de

Rheuma Kinderklinik Garmisch-Partenkirchen

Gehfeldstraße 24, 82467 Garmisch-Partenkirchen
Telefon 08821 – 70 10, Fax 08821 – 7 39 16
E-Mail info@rheuma-kinderklinik.de
www.rheuma-kinderklinik.de

Ambulante Kinderhospizdienste**KHD Hospizverein Erlangen e.V.**

Palmstr. 6, 91054 Erlangen
Telefon 09131 – 20 31 21
E-Mail hospizverein.erlangen@t-online.de
www.hospiz-erlangen.de

Ambulante Kinder- und Jugend-Hospizarbeit

Mainaustr. 45, 97082 Würzburg
Telefon 0931 – 4 50 52 25, Fax 0931 – 4 50 52 99
www.malteser-wuerzburg.de

Kinderhospizhaus

Kinderhospiz im Allgäu e.V.

Geschäftsstelle: Kramerstr. 28, 87700 Memmingen
Telefon 08331 – 98 50 30, Fax 08331 – 98 50 31
E-Mail info@kinderhospiz-allgaeu.de
www.kinderhospiz-allgaeu.de

Nach der Diagnose

Nach der Diagnose *sollte sich die Antragstellung des Behindertenausweises anschließen.*

Kliniken und Einrichtungen der Rehabilitation

Bayreuth verfügt über mehrere Kliniken, darunter das Klinikum mit der höchsten Versorgungsstufe 4 nach dem Bayerischen Krankenhausplan.

Klinikum Bayreuth

Preuschwitzer Straße 101, 95445 Bayreuth
Telefon 0921 – 4 00 00
www.klinikum-bayreuth.de

Klinik für Kinder und Jugendmedizin

Preuschwitzer Straße 101, 95445 Bayreuth
Telefon 0921 – 4 00 62 02, Fax 0921 – 4 00 62 09

Klinikum Bayreuth - Klinik Hohe Warte

Hohe Warte 8, 95445 Bayreuth
Telefon 0921 – 4 00 01, Fax 0921 – 4 00 21 18
www.hohe-warte-bayreuth.de

Bezirkskrankenhaus Bayreuth

Nordring 2, 95445 Bayreuth
Telefon 0921 – 28 30
www.bezirkskrankenhaus-bayreuth.de

Reha-Klinik Herzoghöhe

Kulmbacher Straße 103, 95445 Bayreuth
 Telefon 0921 – 40 20, Fax 0921 – 40 25 00
www.lva-bayreuth.de

Reha-Zentrum Roter Hügel

Jakob-Herz-Straße 1, 95445 Bayreuth
 Telefon 0921 – 30 90, Fax 0921 – 30 91 02
www.reha-zentrum-roter-huegel.de

Therapiezentrum für psychosoziale Rehabilitation

Maximilianshöhe, Jakob-Herz-Str. 3, 95445 Bayreuth
 Telefon 0921 – 80 02 90, Fax 0921 – 8 02 91 50
www.maxi-bayreuth.de

Lohengrin-Klinik GmbH

Kurpromenade 2, 95448 Bayreuth
 Telefon 0921 – 50 73 74 00
www.lohengrin-klinik.de

Parsifal-Klinik

Kurpromenade 2, 95448 Bayreuth
 Telefon 0921 – 5 07 37 20

Tagesreha für Suchterkrankungen

Bahnhofstraße 4 b, 95444 Bayreuth
 Telefon 0921 – 50 70 89 70, Fax 0921 – 5 07 08 97 99
 E-Mail info@tagesreha-bayreuth.de
www.tagesreha-bayreuth.de

Nachsorge

Sozialmedizinische Nachsorge für Familien mit Frühgeborenen oder kranken Kindern sowie Kindern mit Behinderung nach § 43 Abs. 2 SGB V in Kooperation mit der Klinik für Kinder und Jugendliche, Klinikum Bayreuth GmbH.

Bunter Kreis Bayreuth

Ein Projekt des Paritätischen Wohlfahrtsverbandes in Kooperation mit der Kinderklinik Bayreuth.
 Bunter Kreis Bayreuth
 Paritätischer Wohlfahrtsverband
 Gottlieb-Keim-Str. 23, 95448 Bayreuth
 Telefon 0921 – 9 90 08 77 37, Fax 0921 – 9 90 08 77 43
 E-Mail bunter-kreis-bayreuth@paritaet-bayern.de

Kinderklinik Bayreuth, Sozialdienst Ilse Schneider

Sprechstunde: Dienstag von 13 bis 17 Uhr
und nach Vereinbarung
Preuschwitzer Str. 101, 95445 Bayreuth
Telefon 0921 – 4 00 62 41

Frühförderung und Kindergarten

Die Frühförderung ist ein kostenloses Angebot für Kinder vom Säuglings- bis zum Schulalter, die von Behinderung betroffen oder von einer Behinderung bedroht sind. Die Förderung findet in einem multiprofessionellen Team statt, das therapeutisch fördert und behandelt.

Die Kosten werden dem Träger der Einrichtung auf Antrag von der Stadt oder dem Landratsamt im Rahmen der ambulanten Eingliederungshilfe erstattet.

Aufgabe der Eingliederungshilfe ist es eine Behinderung oder deren Folgen zu beseitigen und den behinderten Menschen in die Gesellschaft einzugliedern. Als Leistungen der Eingliederungshilfe kommen daher z. B. Hilfen zu einer angemessenen Schulbildung, Leistungen in anerkannten Werkstätten für behinderte Menschen sowie Leistungen zur Teilhabe am Leben in der Gemeinschaft in Betracht.

Unter www.fruehforderung-bayern.de finden Sie:

- Frühförderstellen
- Frühförderstellen mit Entwicklungspsychologischem Dienst
- Fachdienst für Kindergärten

Frühförderung des Vereins Hilfe für das behinderte Kind

Richard-Wagner-Str. 52, 95444 Bayreuth
Telefon 0921 – 50 73 76 00
E-Mail fruehfoerderung.Bayreuth@web.de

Außenstellen
Am Brunberg 23, 91257 Pegnitz
Telefon 09241 – 76 12, Fax 09241 – 48 97 72

Oberes Tor 12, 96142 Hollfeld
Telefon 09274 – 8 02 98, Fax 09274 – 80 73 08

Frühförderung für blinde und sehbehinderte Kinder

Gumpersdorfer Weg 2, 95326 Kulmbach
Telefon 09221 – 92 47 01
Internet: www.blindeninstitut.de und bbs-nuernberg.de

Frühförderung hörender Kinder hörgeschädigter Eltern

Paritätischer Wohlfahrtsverband,
 Gottlieb-Keim-Str. 23, 95448 Bayreuth
 Telefon 0921 – 99 00 87 34, Fax 0921 – 8 33 60
 E-Mail heidi.potzel@paritaet-bayern.de

Integrative Kindergärten

Einzelintegration sollte in fast allen Kindergärten möglich sein, siehe Telefonbuch. Folgende Kindergärten bieten in ihrem derzeitigen Konzept ausdrücklich 3-5 integrative Plätze pro Gruppe an:

Kindergarten Erlanger Straße der evangelisch-reformierten Gemeinde

Erlanger Str. 29, 95444 Bayreuth
 Telefon 0921 – 5 79 38

Kindergarten Heilig Geist (Träger Katholische Kirchenstiftung)

Hugenottenstraße 14, 95448 Bayreuth
 Telefon 0921 – 2 38 54

Kindergarten „Villa Sonnenschein“ (Träger Diakonisches Werk)

Frankengutstraße 22, 95447 Bayreuth
 Telefon 0921 – 6 32 84

Die Kinderstube e. V. Der integrative Kindergarten

Buchau-Kappelberg, Kappelberg 16a, 91257 Pegnitz
 Telefon 09241 – 79 49

Kindertageseinrichtungen für Kinder mit besonderem Förderbedarf**Kinderhaus Bayreuth**

Munckerstr. 11, 95444 Bayreuth
 Telefon 0921 – 2 39 76, Fax 0921 – 1 50 10 27
 E-Mail kiga-munckerstrasse@diakonie-bayreuth.de

SVE Schulvorbereitende Einrichtung des Heilpädagogischen Zentrums

Carl-Schüller-Str. 54, 95444 Bayreuth
 Telefon 0921 – 85 48 31, Fax 0921 - 10 14 42

SVE Schulvorbereitende Einrichtung der Dietrich-Bonhoeffer-Schule

Bodenseering 59, 95445 Bayreuth
 Telefon 0921 – 3 98 98
 www.dbs-bayreuth.de

SVE Schulvorbereitende Einrichtung der Dr.-Dittrich-Schule

Roseggerstr. 18, 91257 Pegnitz
Telefon 09241 – 33 21, Fax 09241 – 99 25 77
www.dds-pegnitz.de

Heilpädagogische Tagesstätte der Markgrafenschule

Markgrafentallee 33, 95448 Bayreuth
Telefon 0921 – 78 91 80, Fax 0921 – 2 20 17
www.markgrafenschule-bayreuth.de

Heilpädagogische Tageseinrichtung des Heilpädagogischen Zentrums für geistig behinderte Kinder

Geschwister-Scholl-Platz 2, 95445 Bayreuth
Telefon 0921 – 7 47 48 21
Tagesstätte mit Internat: Telefon 0921 – 7 47 48 38
E-Mail hpz@diakonie-bayreuth.de
www.diakonie-bayreuth.de

Heilpädagogische Tagesstätte des Jugend-Hilfe-Zentrums Jean-Paul-Stift

Hans-Sachs-Str. 2-4, 95444 Bayreuth
Telefon 0921 – 7 57 23 21
E-Mail info@jean-paul-verein.de
www.jean-paul-verein.de

Schulen

Der Gesetzgeber hat darauf hingewirkt, dass Schüler/innen mit einem erhöhten Förderbedarf seit 1.1.2003 nach Möglichkeit in einer Regelschule (Kooperationsklassen) beschult werden sollen. Zur Unterstützung sind von der jeweiligen Schule mobile Fachkräfte hinzuzuziehen. Die Integration behinderter Kinder in Regelschulen ist grundsätzlich gewünscht und möglich. Wunsch- und Wahlrecht behinderter Menschen ist nach der UN-Menschenrechtskonvention für Menschen mit Behinderung ein Grundrecht. Nach Art. 24 soll dieses Wahlrecht im Bildungsbereich aktiv umgesetzt werden.

Die private Montessori-Schule ist barrierefrei zu erreichen und zu nutzen. Weitgehend barrierefrei ist das Wirtschaftswissenschaftliche und Naturwissenschaftliche Gymnasium der Stadt Bayreuth, Am Sportpark 1, 95448 Bayreuth, Telefon 0921 - 25 19 50. Andere Bayreuther Schulen sind zum Teil barrierefrei nutzbar.

Auskunft und Beratung in Schulfragen

Staatliches Schulamt der Stadt Bayreuth

Landratsamt Bayreuth
 Markgrafenallee 5, 95448 Bayreuth
 Telefon 0921 – 72 81 28

Schulaufsicht über Förderschulen und Schulen für Kranke

Regierung von Oberfranken, Schulabteilung
 Ludwigstr. 20, 95444 Bayreuth
 Telefon 0921 – 6 04 13 21 oder 6 04 13 54
 E-Mail guenter.wagner@reg-ofr.bayern.de
 www.schule-oberfranken.de/reghp/sg41.php

Schulaufsicht über das berufliche Schulwesen

Regierung von Oberfranken, Schulabteilung
 Ludwigstr. 20, 95444 Bayreuth
 Telefon 0921 – 6 04 13 75, Fax 0921 – 6 04 43 75
 E-Mail poststelle@reg-ofr.bayern.de,
 www.regierung.oberfranken.bayern.de

Schulpsychologischer Dienst

beim Staatlichen Schulamt in der Stadt Bayreuth
 Schulstr. 4, 95444 Bayreuth
 Telefon 0921 – 25 15 96

Schulpsychologische Beratungsstellen für Förderschulen in Oberfranken

Oberer Stephansberg 44, 96049 Bamberg
 Telefon 0951 – 50 55 62, Fax 0951 – 50 55 61

Staatliche Schulberatungsstelle für Oberfranken

Theaterstr. 8, 95028 Hof
 Telefon 09281 – 1 40 03 60

Hinweis:

Förderung von minderjährigen und jungen Menschen zur Überwindung sozial bedingter Chancenungleichheiten durch Erteilung von Förderunterricht:

Förderschulen

Dietrich Bonhoeffer-Schule

Schule zur individuellen Lernförderung, Diagnose- und Förderklassen
 Bodenseering 59, 95445 Bayreuth
 Telefon 0921 – 3 98 98, Fax 0921 – 7 56 37 33
 E-Mail dbs.bayreuth@t-online.de

Dr.-Kurt-Blaser-Schule

Private Schule zur Lebensbewältigung - Förderzentrum
Geistige Behinderung
Geschwister-Scholl-Platz 2, 95445 Bayreuth
Telefon 0921 – 7 47 48 21, Fax 0921 – 7 47 48 59
E-Mail hpz@diakonie-bayreuth.de und
rudolph@diakonie-bayreuth.de

Markgrafenschule

Schule zur individuellen Sprachförderung
Markgrafentallee 33, 95448 Bayreuth
Telefon 0921 – 78 91 80, Fax 0921 – 7 89 18 99
E-Mail chef@mgs-bt.de
www.mgs-bt.de

Gemeinsame Beschulung von behinderten und nicht behinderten Kindern in barrierefreien Räumen

Private Montessori-Schule

Wilhelm-Pitz-Str. 1, 95448 Bayreuth
Telefon 0921 – 78 77 84 48, Fax 0921 – 78 77 84 47
E-Mail verwaltung@montessori-schule-bayreuth.de
www.montessori-bayreuth.de

Kinder, die längere Zeit stationär behandelt werden müssen, werden beschult durch die

Schule für Kranke

Staatliche Schule für Kranke im Regierungsbezirk Oberfranken

Nordring 2, 95445 Bayreuth
Telefon 0921 – 7 84 72 50, Fax 7 84 72 53
E-Mail schulleitung@sfk-oberfranken.de
www.sfk-oberfranken.de

Außenstelle in der Kinderklinik Bayreuth

Preuschwitzer Str. 101, 95445 Bayreuth
Telefon 0921 – 4 00 69 85

Schulen zur Erziehungshilfe

Janusz-Korczak-Schule

Private Schule zur Erziehungshilfe
Hans-Sachs-Str. 2-4, 95444 Bayreuth
Telefon 0921 – 5 07 20 40, Fax 0921 – 50 72 04 12

Berufsschule zur Sonderpädagogischen Förderung

Förderschwerpunkt Lernen, Ausbildungsrichtung Holz-
Metall, Verkauf, Gartenbau, Hauswirtschaft,
Adolf-Wächter-Str. 3, 95447 Bayreuth
Telefon 0921 – 1 50 43 30, Fax 0921 – 1 50 43 30
E-Mail kontakt@bs3-bayreuth.de
www.bs3-bayreuth.de

Förderschulen außerhalb Bayreuths**Karl-Gebhardt-Förderschule**

Verein „Hilfe für das behinderte Kind e.V.“ Pegnitz
Schulstr. 3, 95466 Weidenberg
Telefon 09278 – 81 95

Dr.-Dittrich-Schule

Private Schule zur Lernförderung, Diagnose- u. Förderklassen
Roseggerstr.18, 91257 Pegnitz
Telefon 09241 – 33 21

Schule für Sprachbehinderte

Hauptstr. 73, 91257 Pegnitz
Telefon 09241 – 50 32

Martin-Wiesend-Schule

Private Schule zur Sprachförderung
Oberer Stephansberg 44, 96049 Bamberg
Telefon 0951 – 50 55 59, Fax 0951 – 50 55 80
E-Mail sekretariat.mws@bildungszentrum-bamberg.de
www.foerderzentrum-hoergeschaedigte-bamberg.de

**Schulen für Menschen mit
Körperbehinderungen****Private Schule für Körperbehinderte**

Leupoldstraße 61-63, 96450 Coburg
Telefon 09561 – 82 67 40

Private Schule für Körperbehinderte

Berner Straße 10, 97084 Würzburg
Telefon 0931 – 6 67 50 oder 6 67 51 01 0 (Schulleiter)
Fax 0931 – 66 13 55
www.zfk-wuerzburg.de

Pater-Rupert-Mayer-Zentrum

Private Schule für Körperbehinderte
Förderzentrum für Körperbehinderte RDB
Silbergasse 2, 90518 Altdorf
Telefon 09187 – 6 01 50
www bbw-rummelsberg.de

Leibniz-Gymnasium

Fischbacher Str. 23, 90518 Altdorf
Telefon 09187 – 12 13

Dante-Gymnasium

Wackersberger Str. 61, 81371 München
Telefon 089 – 23 34 33 00
www.dante-gymnasium.de

Bayerische Landesschule für Körperbehinderte

Kurzstr. 2, 81547 München
Telefon 089 – 6 42 50

Schulen für Menschen mit Hörbehinderung

www.schwerhoerigenforum.de/schulen.html

Schwerhörigenschule Nürnberg

Zentrum für Hörgeschädigte, Schwerpunkt Hören
Pestalozzistr. 25, 90429 Nürnberg
Telefon 0911 – 32 00 80

Von-Lerchenfeld-Schule

Privates Förderzentrum - Förderschwerpunkt Hören
Oberer Stephansberg 44, 96049 Bamberg
Telefon 0951 – 50 55 62, Fax 0951 – 50 55 61
E-Mail sekretariat.vls@bildungszentrum-bamberg.de
www.foerderzentrum-hoergeschaedigte-bamberg.de

Förderzentrum - Förderschwerpunkt Hören

Bayerische Landesschule für Gehörlose
Volksschule - Realschule
Fürstenrieder Str. 155, 81377 München
Telefon 089 – 7 41 32 20

Förderzentrum Hören

Grund- und Hauptschule mit Internat
Musenbergstr. 32, 81929 München
Telefon 089 – 9 57 28 30 02, Fax 089 – 9 57 28 30 00
www.schwerhoerigenschule-muenchen.de

Gisela Gymnasium für Schwerhörige

München-Schwabing, Arcisstr. 65, 80801 München
Telefon 089 – 2 78 14 20

Samuel-Heinicke-Realschule für Schwerhörige

Schul-Centrum-Augustinum
Dachstr. 19, 81243 München
Telefon 089 – 8 29 90 00

Schulen für Menschen mit Sehbehinderung und Blinde**Bildungszentrum für Blinde und Sehbehinderte**

Brieger Straße 21, 90471 Nürnberg
Telefon 0911 – 8 96 70
www.blindenanstalt-nuernberg.de

Schule für mehrfachbehinderte, blinde und sehbehinderte Kinder

Weinweg 31, 93049 Regensburg
Telefon 0941 – 2 30 44

Graf-zu-Bentheim-Schule

Förderzentrum für Sehgeschädigte mit schulischen Abteilungen für blinde und sehbehinderte, mehrfachbehinderte, taubblinde und hörbehinderte Kinder und Jugendliche
Ohmstr. 7, 97076 Würzburg
Telefon 0931 – 2 09 20

Mathias-Gruenewald-Gymnasium für Sehbehinderte

Zwerchgraben 1, 97074 Würzburg
Telefon 0931 - 79 75 30

Adolf-Weber-Gymnasium für Blinde und hochgradig Sehbehinderte

Kapschstr. 4, 80636 München
Telefon 089 – 18 97 59 11

Bayerische Landesschule für Blinde in München (Realschule)

In den Kirschen 1, 80992 München
Telefon 089 – 17 90 50

Edith-Stein-Schule für Sehbehinderte (Realschule)

Raiffeisenstr. 25, 85716 Unterschleißheim
Telefon 089 – 31 00 0114 22
www.sbz.de

Asthmaerkrankungen

CJD Christophorusschulen Berchtesgaden

Realschule - Gymnasium
Am Dürreck 4, 83471 Schönau am Königssee,
Telefon 08652 – 60 40, Fax 08652 – 6 04 10
E-Mail gundula.huber@cjd.de
www.cjd-christophorusschulen-berchtesgaden.de

Weitere Förderschulen im Umkreis

Johannes-Schule

Private Schule zur individuellen Lebensbewältigung
Am Brand 2, 96110 Scheßlitz,
Telefon 09542 – 7 02 34

Mobile Dienste an Förderschulen

Mobiler Dienst für Körperbehinderte

Förderzentrum Hof-Schwarzenbach
Stiftung Marienberg, Mühldamm 12, 95028 Hof
Telefon 09281 – 16 03 86

Sonstige mobile Dienste sind an jeder Förderschule verfügbar.

Hochschule

Universität Bayreuth

Beauftragter für behinderte Studierende Dr. Jürgen Zerth
Universitätsstr. 30, 95447 Bayreuth
Telefon 0921 – 55 28 79

Zentrale Studienberatung

Universitätsstr. 30, 95447 Bayreuth
Telefon 0921 – 55 52 40, Fax 0921 - 55 52 90 oder 0921 – 55 53 25
E-Mail poststelle@uvw.uni-bayreuth.de
www.uni-bayreuth.de

Deutsches Studentenwerk

Informations- und Beratungsstelle Studium und Behinderung
Monbijouplatz 11, 10178 Berlin,
Telefon 030 – 29 77 27 64, Fax 030 – 29 77 27 69,
E-Mail studium-behinderung@studentenwerke.de
www.studentenwerke.de-behinderung

Frauen

Gleichstellungsbeauftragte

Irene Münch, Neues Rathaus
 Luitpoldplatz 13, 95444 Bayreuth, Zimmer 505
 Telefon 0921 – 25 13 71
 E-Mail irene.muench@stadt-bayreuth.de
 Sprechzeiten Di 9 – 11, Mi 14 – 16, Do 13.30 – 15 Uhr

Frauenhaus Bayreuth

Postfach 10 04 22, 95404 Bayreuth,
 Telefon 0921 – 2 11 16
 E-Mail caritas-fh@t-online.de
 auch über Telefonseelsorge (0800 – 111 0 111 oder
 0800 – 111 0 222) und Polizei (110)

Beratungsstelle für Frauen und Kinder bei der Polizeidirektion

Die Beauftragte der Polizei für Frauen und Kinder (BPFK)
 beim Polizeipräsidium Oberfranken
 Ludwig-Thoma-Str. 4, 95447 Bayreuth
 Telefon 0921– 50 61 13

Avalon Beratungsstelle gegen sexuelle Gewalt

Casselmannstr. 15, 95444 Bayreuth
 Telefon 0921 – 51 25 25
 E-Mail Avalon.bt@t-online.de

Beratungsstellen für Familien

Allgemeine Soziale Beratung der Caritas

Bürgerreuther Str. 9, 95444 Bayreuth
 Telefon 0921 – 7 89 02 18

Beratungsstelle für Ehe-, Familien- und Lebensberatung der Erzdiözese Bamberg

Bürgerreuther Str. 7 a, 95444 Bayreuth
 Telefon 0921 – 2 79 77

Beratungsstelle für Erziehungs-, Ehe- und Lebensfragen, Schwangerschaftsfragen und Schwangerschaftskonflikt- beratung des Diakonischen Werkes-Stadtmission Bayreuth e. V.

Kolpingstraße 1, 95444 Bayreuth
 Telefon 0921 – 78 51 7710 und 78 51 77 20
 E-Mail psychologische-beratung@diakonie-bayreuth.de

Ambulanter Beratungs- und Servicedienst für Menschen mit Behinderung (ABS)

Richard-Wagner-Straße 52, 95444 Bayreuth
Telefon 0921 – 7 58 64 39 29 (27,30), Fax 0921 – 7 58 64 39 26
E-Mail abs@diakonie-bayreuth.de

**Beratungsstelle für Familien mit behinderten Angehörigen
Dienst der überregionalen Offenen Behindertenarbeit**

Paritätischer Wohlfahrtsverband
Gottlieb-Keim-Str. 23, 95448 Bayreuth
Telefon 0921 – 9 90 08 77 38, Fax 0921 – 9 90 08 77 43
E-Mail familienberatungsstelle@paritaet-bayern.de
www.paritaet-bayern.de

Deutscher Kinderschutzbund

Erlanger Str. 25, 95444 Bayreuth
Telefon 0921 – 51 16 99, Fax 0921 – 7 57 75 47
E-Mail kinderschutzbund-bt@web.de

Familientlastender Dienst (FED)

Richard-Wagner-Str. 52, 95444 Bayreuth
Telefon 0921 – 7 58 64 39 29, Fax 0921 – 7 58 64 39 26

Kirchliche Allgemeine Sozialarbeit (KASA), Diakonie Bayreuth

Kirchplatz 5, 95444 Bayreuth
Telefon 0921 – 75 42 18, Fax 0921 – 75 42 50

Nachsorgezentrum Bunter Kreis, Familiennachsorge + Beratung

Paritätischer Wohlfahrtsverband
Gottlieb-Keim-Str. 23, 95448 Bayreuth
Telefon 0921 – 99 00 87 37, Fax 0921 – 8 33 43
E-Mail bunter-kreis-bayreuth@paritaet-bayern.de

Sozialpsychiatrischer Dienst

Brunnenstr. 4, 95444 Bayreuth
Telefon 0921 – 1 50 87 70, Fax 0921 – 15 08 77 29
E-Mail spdi@diakonie-bayreuth.de

Stadt Bayreuth, Allgemeiner Sozialdienst und Jugendamt

Dr.-Franz-Str. 6, 95445 Bayreuth
Telefon 0921 – 2 50
E-Mail Jugendamt@stadt.bayreuth.de

**Landratsamt Bayreuth, Sonstige soziale Angelegenheiten
und Kreisjugendamt**

Markgrafentallee 5, 95448 Bayreuth
Telefon 0921 – 72 80
www.landkreis-bayreuth.de

Bildungsangebote für die ganze Familie

Evangelische Familien-Bildungsstätte

Ludwigstr. 29, 95444 Bayreuth
 Telefon 0921 – 6 29 93 oder 60 80 09 80
 E-Mail info@fbs.bayreuth.org

Familientreff Schatzkiste (Evang. Familien-Bildungsstätte)

Menzelplatz, 95447 Bayreuth
 Telefon 0921 – 60 80 09 80 (Anmeldebüro Ludwigstr.)

Familientreff „Villa Kunterbunt“

Wiesweiherweg 1, 91257 Pegnitz
 Telefon 09241 – 99 27 72

Evangelisches Bildungswerk

Bayreuth / Bad Berneck e.V.
 Richard- Wagner- Straße 24, 95444 Bayreuth
 Telefon 0921 – 5 60 68 10

Katholisches Bildungswerk in der Stadt und im Landkreis Bayreuth e.V.

Schulstraße 26, 95444 Bayreuth
 Telefon 0921 – 8 48 68

Angebote für Menschen mit und ohne Behinderung

Die vhs Bayreuth bietet regelmäßig im Herbst ein Kursprogramm für behinderte und nicht behinderte Menschen an. Die Teilnahme ist kostenlos.

vhs Bayreuth

Luitpoldplatz 13, 95444 Bayreuth
 Telefon 0921 – 25 13 81, Fax 0921 – 25 15 88
 E-Mail volkshochschule@stadt.bayreuth.de
www.vhs-bayreuth.de, www.bayreuth.de

(Aus-)Bildung, Beruf und Studium

Ein wichtiger Faktor im gesellschaftlichen Leben ist die Welt der Arbeit. Um Menschen mit Behinderungen den Weg in das Arbeitsleben zu ebnen, gibt es eine Vielzahl von Hilfen.

Für die Berufsausbildung behinderter Jugendlicher ist die Agentur für Arbeit Ansprechpartner und ggf. Rehabilitationsträger. Fachtechnische Dienste stehen zur Klärung von Eignung und Leistungsvermögen zur Verfügung.

In Verbindung mit der Agentur für Arbeit werden rechtzeitig vor Beendigung der Schulausbildung die Weichen für die berufliche Laufbahn gestellt. Hierdurch werden die Voraussetzungen geschaffen, damit eine der Behinderungsart angemessene Ausbildung oder Arbeit realisiert werden kann. Spezielle Maßnahmen der Berufsvorbereitung helfen ggf. in der Vorbereitung der Integration in Ausbildung und/oder Arbeit.

Die Arbeitsagentur ist ebenso für erwachsene Rehabilitanden verantwortlich hinsichtlich Förderung und Vermittlung, die nicht die Fördervoraussetzungen der Rentenversicherungsträger oder Berufsgenossenschaften erfüllen.

Agentur für Arbeit

Casselmannstr. 6, 95444 Bayreuth
Telefon 0921 – 88 76 31 (Rehabilitation, Schwerbehinderte)

ARGE Stadt Bayreuth

Eduard-Bayerlein-Str. 5, 95445 Bayreuth
Telefon 01 80 10 02 58 75 00 00, Fax 018 01 00 25 87 50 00 70
E-Mail ARGE-Stadt-Bayreuth@arge-sgb2.de

ARGE SGB II - Landkreis Bayreuth

Casselmannstr. 6, 95444 Bayreuth
Telefon 01 80 10 02 58 65 07 00, Fax 0 18 01 00 25 86 50 70 37
E-Mail ARGE-SGBII-Landkreis-Bayreuth@arge-sgb2.de

Stadt Bayreuth, Sozial- Versicherungs- und Wohnungsamt

Dr.-Franz-Str. 6, 95445 Bayreuth
Telefon 0921 – 2 50

Landratsamt Bayreuth, Sozialhilfeverwaltung

Markgrafentallee 5, 95448 Bayreuth
Telefon 0921 – 72 80

Bezirk Oberfranken, Sozialverwaltung

Cottenbacher Str. 23, 95445 Bayreuth
Telefon 0921 – 7 84 60

Begleitende Hilfen im Arbeitsleben für Arbeitnehmer/innen und Arbeitgeber/innen, Prävention und Kündigungsschutz

Zentrum Bayern Familie und Soziales

Region Oberfranken (ZBFS), Integrationsamt
Hegelstraße 2, 95447 Bayreuth
Telefon 0921 – 60 51, Fax 0921 – 6 05 29 80
oder 0921 – 6 05 29 00
E-Mail poststelle.ofr@zbfs.bayern.de

Integrationsfachdienste

Der Integrationsfachdienst (IFD) wird bei der Eingliederung bzw. bei der Wiedereingliederung von schwerbehinderten Menschen tätig, und zwar im Auftrag des Integrationsamtes, der Agentur für Arbeit und weiterer Rehabilitationsträger und Berufsgenossenschaften.

Integrationsfachdienst (IFD) Oberfranken gGmbH

Sedanstraße 17, 85028 Hof
Telefon 09281 – 9 72 00, Fax 09281 – 9 72 02 50
E-Mail hof@integrationsfachdienst.de

Außenstelle Bayreuth

Telemannstraße 1, 95444 Bayreuth
Telefon 0921 – 1 50 15 90, Fax 0921 – 1 50 15 91
E-Mail bayreuth@integrationsfachdienst.de

Außenstelle Kronach

Schwedenstraße 34, 96317 Kronach
Telefon 09261 – 96 64 10, Fax 09261 – 96 64 12
E-Mail kronach@integrationsfachdienst.de

Außenstelle Coburg

Callenberger Straße 21 N (Nebengebäude), 96450 Coburg
Telefon 09561 – 23 48 06, Fax 09561 – 23 48 08
E-Mail coburg@integrationsfachdienst.de

Außenstelle Bamberg

Heiliggrabstraße 13 c, 96052 Bamberg
Telefon 0951 – 51 95 50-0, Fax 0951 – 51 95 50-20
E-Mail bamberg@integrationsfachdienst.de

Integrationsfachdienst für Hörgeschädigte

Paritätischer Wohlfahrtsverband
Gottlieb-Keim-Str. 23, 95448 Bayreuth
Telefon 0921 – 9 90 08 77 36, Fax 0921 – 9 90 08 77 43
E-Mail claudia.schiller@integrationsfachdienst.de

Integrationsfachdienst für blinde und sehbehinderte Menschen

Bayerischer Blinden- und Sehbehindertenbund
Bezirksgruppe Oberfranken, Beratungs- und Rehadienst
Lichtenhaidestraße 23, 96052 Bamberg
Telefon 0951 – 30 32 22, Fax 0951 – 31 13
E-Mail bamberg@bbsb.org

Berufsbildungs- und Förderwerke

Berufsfindung, Berufsvorbereitung und eine Berufsausbildung bietet körper- und psychisch behinderten jungen Menschen das Berufsbildungswerk, wenn diese auf besondere Leistungen der beruflichen Rehabilitation angewiesen sind.

Berufsbildungswerk Nürnberg für Hör- u. Sprachgeschädigte

Pommernstr. 25, 90451 Nürnberg
Telefon 0911 – 6 41 41 62 Fax 0911 – 6 41 44 00
E-Mail juergen.walter@bezirk-mittelfranken.de

Berufsausbildungswerk Mittelfranken, Förderschwerpunkt Lernen

Fahrradstr. 42, 90429 Nürnberg
Telefon 0911 – 3 23 50, Fax 0911 – 3 23 52 99
E-Mail info@berufsausbildungswerk.de
www.berufsausbildungswerk.de

Berufsförderungswerk Nürnberg

Schleswiger Straße 101, 90427 Nürnberg
Telefon 0911 – 9 38 73 13, Fax 0911 – 9 38 72 39
E-Mail info@bfw-nuernberg.de

Berufsförderungswerk Eckert

Bayernstraße 20, 93128 Regenstauf
Telefon 09402 – 5 02 00, Fax 09402 – 50 22 05
E-Mail info@eckert-schulen.de

Berufsförderungswerk Würzburg gGmbH

Berufliches Bildungszentrum für Blinde und Sehbehinderte
Helen-Keller-Str. 5, 97209 Veitshöchheim
Telefon 0931 – 9 00 10, Fax 0931 – 9 00 11 05
E-Mail info@bfw-wuerzburg.de
www.bfw-vheim.de

Berufsbildungswerk Hof

Südring 96, 95032 Hof
 Telefon 09281 – 75 90, Fax 09281 – 75 91 66
 E-Mail information@bbw-hof.de

Berufsbildungswerk Wichernhaus Rummelsberg

Rummelsberg 74, 90592 Rummelsberg
 Telefon 09128 – 50 37 03, Fax 09128 – 37 01
 E-Mail aufnahme@rummelsberg.net

Berufsbildungswerk St. Franziskus Abensberg

Regensburger Str. 60, 93326 Abensberg
 Telefon 09443 – 70 90, Fax 09443 – 70 92 22
 E-Mail info@bbw-abensberg.de

Studienberatung**Leiter und Beauftragter für behinderte und chronisch kranke Studierende**

Universität Erlangen-Nürnberg, Dr. Wolfgang Henning
 Schlossplatz 3, 91054 Erlangen
 Telefon 09131 – 8 52 48 09, Fax 09131 – 8 52 21 31
 E-Mail ibz@zuv.uni-erlangen.de
www.uni-erlangen.de-studium-service-studberatung

Deutsches Studentenwerk

Informations- und Beratungsstelle Studium und Behinderung
 Monbijouplatz 11, 10178 Berlin
 Telefon 030 – 29 77 27 64, Fax 030 – 29 77 27 69
 E-Mail studium-behinderung@studentenwerke.de
www.studentenwerke-behinderung.de

Landesarbeitsgemeinschaft Hörbehinderter Studenten und Absolventen e.V. (LHSA-By), Geschäftsstelle München

Destouchesstr. 57, 80803 München
 Fax 089 – 3 00 18 91

Werkstätten für Menschen mit Behinderungen

Werkstätten für Menschen mit Behinderungen (WfbM) sind Einrichtungen für Menschen, die nicht oder zurzeit nicht in der Lage sind, Tätigkeiten im allgemeinen Arbeitsmarkt zu verrichten. Sie erhalten eine berufliche Förderung und im Anschluss daran einen geeigneten Arbeitsplatz.

Werkstatt für Menschen mit Behinderung (WfBM)

Ritter-von-Eitzenberger-Str. 27, 95448 Bayreuth
Telefon 0921 – 79 97 40

Werkstatt für psychisch Kranke und Behinderte (IDA) Bayreuth

Rhönstr. 25, 95448 Bayreuth
Telefon 0921 – 95 19, Fax 0921 – 95 10

Werkstatt für Menschen mit Behinderung Himmelkron

Klosterberg 4 b - 4 c, 95502 Himmelkron
Telefon 09227 – 7 97 04

Werkstatt für Menschen mit Behinderung Mainleus

Adolf-Geyer-Str. 6, 95336 Mainleus
Telefon 09229 – 97 52 60

Werkstatt für Menschen mit Behinderung Kulmbach

Alte-Mia-Str. 1, 95326 Kulmbach
Telefon 09221 – 6 90 39 50, Fax 09221 – 69 03 95 45
E-Mail wfbm-kulmbach@diakonie-bayreuth.de

**Werkstatt für Menschen mit Behinderung, psychisch Kranke
und Behinderte Marktredwitz**

Thölauer Str. 5 a, 95615 Marktredwitz
Telefon 09231 – 9 97 10, Fax 09231 – 99 71 97
E-Mail wfb.mak@t-online.de

Werkstatt für Menschen mit Behinderung Forchheim

John-F.-Kennedy-Ring 27 c, 91301 Forchheim
Telefon 09191 – 6 50 90, Fax 09191 – 65 09 40
E-Mail fischer@lebenshilfe-forchheim.de

Werkstatt für psychisch Kranke und Behinderte Forchheim

Friedrich-Ludwig-Jahn-Str. 7, 91301 Forchheim
Telefon 09191 – 70 36 67 und 34 07 34, Fax 09191 – 70 37 48
E-Mail beck@lebenshilfe-forchheim.de

Projekte im Bereich Arbeit

**Projekt „Arbeitsplätze für psychisch Behinderte“,
Verein „Kontakt“ e.V.**

Friedrich-von-Schiller-Straße 22/24, 95444 Bayreuth
Telefon 0921 – 82 44 6

Horizonte e. V., Gemeinnützige Dienstleistungsfirma Bayreuth

Sophian-Kolb-Str. 13, 95448 Bayreuth
 Telefon 0921 – 72 62 10, Fax 0921 – 7 26 21 40
 E-Mail info@horizonte-bayreuth.de

Bayreuther Dienste

Bernecker Str. 17, 95448 Bayreuth,
 Telefon 0921 – 50 73 71 90, Fax 0921 – 50 73 71 99
 E-Mail bayreuth@sozdi.de

„Starthilfe“ e.V. Bayreuth, Ämterkantine Bayreuth

Wilhelminenstr. 2, 95444 Bayreuth,
 Telefon 0921 – 5 82 74
 E-Mail info@aemterkantine.de

Integra Hof gGmbH

Leimitzer Str. 62, 95028 Hof
 Telefon 09281 – 1 40 79 70, Fax 09281 – 14 07 97 11
 E-Mail post@integra-hof-ggmbh.de

Begleitende Hilfen im Arbeitsleben und Berufsleben für Arbeitnehmer/innen und Arbeitgeber/innen

Prävention und Kündigungsschutz**Zentrum Bayern Familie und Soziales (ZBFS)**

Region Oberfranken, Integrationsamt
 Hegelstraße 2, 95447 Bayreuth,
 Telefon 0921 – 60 51, Fax 0921 – 6 05 29 80
 E-Mail integrationsamt.ofr@zbfs.bayern.de
 www.integrationsamt.bayern.de

Hinweis:

Bestimmte Leistungen können an Arbeitgeber oder an beschäftigte schwerbehinderte Menschen gewährt werden. Eine detaillierte Aufstellung der Voraussetzungen für die Leistungen, ihrer Förderhöhe und Förderdauer, der zuständigen Behörden und der Rechtsgrundlagen finden Sie in der Broschüre „Behinderte Menschen im Beruf“. Sie erhalten diese Broschüre bei den Integrationsämtern oder finden sie im Internet.

REHADAT ist eine Sammlung von Informationen über die berufliche Rehabilitation behinderter Menschen. Die Informationen sollen dabei helfen, dass behinderte oder kranke Menschen am normalen Leben teilnehmen können.

In REHADAT findet man über 78.000 Einzelinformationen. Die Informationen sind in zehn Gruppen aufgeteilt. Die Gruppen bilden die zehn Datenbanken, in denen gesucht werden kann:

www.rehadat.de

Die Datenbanken heißen Hilfsmittel, Praxisbeispiele, Literatur, Forschung, Recht, Adressen, Ausbildung, Werkstätten, Seminare und Medien.

Alle Informationen gibt es im Internet oder auf einer CD-ROM. Die CD-ROM ist kostenlos und erscheint zweimal im Jahr.

Bezugsquelle:

Institut der deutschen Wirtschaft Köln e.V.

Gustav-Heinemann-Ufer 84 - 88, 50968 Köln
 Telefon 0221 - 4 98 11, Fax 0221 - 4 98 15 92
 E-Mail welcome@iwkoeln.de
www.rehadat.de

Wohnen (begleitet, betreut, barrierefrei)

Das Thema „Wohnen“ hat im Leben eines behinderten Menschen zentrale Bedeutung. Über das eigenständige Wohnen hinaus besteht auch die Möglichkeit, in einer Wohngemeinschaft, einem betreuten Wohnen oder einem Wohnheim oder im Pflegeheim zu wohnen.

Im Rahmen des „Betreuten Wohnen“ bieten Fachkräfte Beratung und Begleitung in der häuslichen Umgebung an. Art und Umfang der Betreuung sowie die Anzahl der Betreuungsstunden orientieren sich an dem persönlichen Bedarf des behinderten Menschen.

Wohnen für geistig behinderte Menschen

Allgemeine Auskünfte zu den Wohngruppen erteilt der Träger

Diakonisches Werk

Kirchplatz 5, 95444 Bayreuth
 Telefon 0921 - 7 54 20

Wohngruppe Funckstraße

Funckstr. 10, 95447 Bayreuth
 Telefon 0921 - 6 68 29

Wohngruppe Friedrichsthal

Warmensteinacher Str. 121, 95448 Bayreuth
 Telefon 0921 - 7 93 00 14

Wohngruppe Gutenbergstraße

Gutenbergstr. 12, 95444 Bayreuth
Telefon 0921 – 2 14 54

Wohngruppe Leersstraße

Leersstr., 95448 Bayreuth
Telefon 0921 – 75 86 43

Wohnhaus Laineck

Warmensteinacher Str.125, 95448 Bayreuth
Telefon 0921 – 79 20 70

Wohnen in Hausgemeinschaften

St.-Wolfgang-Straße 16, 95445 Bayreuth
Telefon 0921 – 7 58 64 39 29

Wohnheime für Kinder und Jugendliche**Heilpädagogisches Zentrum**

Geschwister-Scholl-Platz 2, 95445 Bayreuth
Telefon 0921 – 7 47 48 21

Heim und Tagesstätte Markgrafenschule

Markgrafenallee 33, 95448 Bayreuth
Telefon 0921 – 78 91 80

**Jugendwohnheim im Jugendhilfezentrum Jean-Paul-Stift
(Blockschülerwohnheim)**

Hans-Sachs-Str. 2-4, 95444 Bayreuth
Telefon 0921 – 7 57 23 21, Fax 0921 – 7 57 23 14
E-Mail info@jean-paul-verein.de
www.jean-paul-verein.de

Betreutes Wohnen für psychisch kranke Menschen**Dr. Loew Soziale Dienstleistungen GmbH & Co. KG**

Adolf-von-Groß-Str. 9, 95445 Bayreuth, Telefon 0921 – 1 21 97
Feustelstr. 5, 95444 Bayreuth, Telefon 0921 – 8 71 08 10
Grüner Baum 22, 95448 Bayreuth, Telefon 0921 – 2 30 55 11
Meistersingerstr. 6, 95444 Bayreuth, Telefon 0921 – 85 49 99
Meistersingerstr. 9, 95444 Bayreuth, Telefon 0921 – 1 20 25

Cerebralgeschädigte oHG

Fraunhoferstr. 7, 95448 Bayreuth
Telefon 0921 – 1 50 43 00

Verein Kontakt e.V.

Friedrich-von-Schiller-Str. 22 - 24, 95444 Bayreuth
 Telefon 0921 – 8 24 42 oder 8 24 46, Fax 0921 – 2 30 56 03
 E-Mail info@kontakt-bayreuth.de

Bayreuther Baugenossenschaften

siehe Telefonbuch

Sozialtherapeutische Gemeinschaft Maria-Ward-Haus für Menschen mit besonderem Hilfebedarf

Zum Reinsee 11, 96110 Scheßlitz
 Telefon 09542 – 77 47 30, Fax 09542 – 7 74 73 19
 E-Mail maria-ward-haus-schesslitz@t-online.de

Die Angebote im Bereich „Betreutes Wohnen“ werden immer zahlreicher und vielfältiger. Bundesweit existieren derzeit 3.600 Wohnprojekte mit 200.000 Bewohnern.

Das Bayerische Sozialministerium hat daher im März 2007 die „Koordinierungsstelle Wohnen Zuhause“ gegründet. Wer mit kleineren Hilfestellungen weiterhin selbständig bleiben will, findet Informationen unter der Servicenummer 089 - 20 18 98 57

Hinweis:

Bundesweite Datenbank mit Pflegeeinrichtungen
www.kliniken.de/pflegesuche/pflege.jsp

**Bayerische Architektenkammer
Beratungsstelle „Barrierefreies Bauen“**

Bauhof 9, 90402 Nürnberg
 Telefon 0911 – 2 31 49 96
 E-Mail barrierefrei@byak.de
www.byak-barrierefrei.de

Seit 01.01.2008 auch in Bayreuth:**Regierung von Oberfranken, Besprechungszimmer L 106**

Ludwigstr. 20, 95444 Bayreuth
 Telefon 0921 – 6 04 14 87
 E-Mail christine.jeni@reg-ofr.bayern.de
 Internet: [www.regierung.oberfranken.bayern.de/
barrierefreies-bauen](http://www.regierung.oberfranken.bayern.de/barrierefreies-bauen)
 Hinweis: Behindertenparkplätze im Innenhof,
 Zufahrt über Ludwigstraße!

Angebote:

Kostenlose Planungshilfe für Neu- und Umbauten (Wohnungsanpassung) unter Verwendung der DIN-Norm 18025, barrierefreie Wohnungen“ und DIN-Norm 18024 Teil 2, „barrierefreies Bauen für

öffentliche Bauten und Arbeitsstätten“ und DIN-Norm 18024, Teil 1 „Barrierefreies Bauen für Straßen, Wege, öffentliche Verkehrs- und Grünflächen, Spielplätze“, Informationen über Fördermöglichkeiten.

Fahrdienste für behinderte Menschen

Menschen mit erheblicher Gebehinderung und geringem Einkommen erhalten unter bestimmten Voraussetzungen auf Antrag bei der Sozialverwaltung des Bezirks Oberfranken, Nordring 2, 95445 Bayreuth, Telefon 0921 – 7 84 60 eine kostenfreie Beförderung durch den Fahrdienst oder ein Taxiunternehmen.

Bayerisches Rotes Kreuz, Kreisverband Bayreuth

Patientenfahrdienst, Mobile Hilfsdienste
Hindenburgstraße 10, 95444 Bayreuth
Telefon 0921 – 40 34 40

Ambulante Dienste - Hilfen im Alltag

Sozialpsychiatrischer Dienst (SpDi), Treffpunkt Regenbogen

Brunnenstr. 4, 95444 Bayreuth
Telefon 0921 – 1 50 87 70, Fax 0921 – 15 08 77 29

Die Tafel e. V.

St.-Nikolaus-Str. 2, 95445 Bayreuth
Telefon 0921 – 5 16 60 99
Abgabe günstiger Lebensmittel an Bedürftige,
Ausgabe Mi. ab 14.00 Uhr und Sa. ab 14.30 Uhr

Essen auf Rädern (BRK)

Telefon 0921 – 40 34 41
E-Mail ear@kvbayreuth.brk.de

Regionale Gebärdensprachdolmetschervermittlungsstelle

Paritätischer Wohlfahrtsverband
Gottlieb-Keim-Str. 23, 95448 Bayreuth
Telefon 0921 – 9 90 08 77 30, Fax 0921 – 9 90 08 77 43
E-Mail dolmivermittlung@paritaet-bayern.de

Hilfen bei Krankheit – Pflegedienste

Sozialstationen der Wohlfahrtsverbände

Arbeiterwohlfahrt – Sozialstation

Ludwig-Thoma-Straße 36, 95447 Bayreuth
Telefon 0921 – 2 07 89, Fax 0921 – 8 38 94

Bayerisches Rotes Kreuz – Sozialstation

Hindenburgstraße 10, 95445 Bayreuth
Telefon 0921 – 40 30 (Zentrale) oder 0921 – 40 34 50 (Büro)
Fax 0921 – 40 34 19

Caritas – Sozialstation

Schulstraße 26, 95444 Bayreuth
Telefon 0921 – 2 15 15, Fax 0921 – 1 21 22

Zentrale Diakoniestation

Bayreuth e.V. – Sozialstation

Friedrich-von-Schiller-Straße 11 1/2, 95444 Bayreuth
Telefon 0921 – 6 51 60, Fax 0921 – 6 51 90

Pflege Zuhause e. V.

Mitglied im DPWW
Meistersingerstraße 15, 95444 Bayreuth
Telefon 0921 – 8 41 00, Fax 0921 – 8 41 14

Private Pflegedienste

Ambulante Häusliche Krankenpflege Valent

Richard-Wagner-Straße 29, 95444 Bayreuth
Telefon 0921 – 51 18 97, Mobil 0177 – 7 37 22 93

Ambulante Seniorenbetreuung Anneliese Martin

Scheffelstraße 29, 95445 Bayreuth
Telefon 0921 – 5 16 77 70, Fax 0921 – 5 16 77 71

Pflege mit Herz Marianne Zapf und Renata Cerna

Neckarstraße 16, 95445 Bayreuth
Telefon 0921 – 6 08 08 09, Fax 0921 – 1 50 50 36

Pflege- und Betreuungsteam Pia Giptner

St. Georgen 15, Haus 2, 95448 Bayreuth
Telefon 0921 – 8 11 01, Fax 0921 – 8 11 03

Pflegedienst Humanitas

Jakobstraße 25, 95447 Bayreuth
Telefon Tag und Nacht 0175 - 2 50 73 70
Telefon 0921 – 7 86 91 10, Fax 0921 – 7 86 91 11

Pflegedienst Lifeline - Hans Lautenschlager

Erlanger Straße 21, 95444 Bayreuth

Telefon 0921 – 1 51 23 15, Fax 0921 – 15 12 79 61

Schäfer – Care – Management - Andreas Schäfer

Warmensteinacher Straße 87, 95448 Bayreuth

Telefon 0921 – 1 50 48 77, Fax 0921 – 1 50 48 79

http://www.bayreuth.de/rathaus_buerger_service/politik_sozialsenioren/ambulante_pflegedienste_481.html

Freizeit und Sport**Familientlastender Dienst**

Richard-Wagner-Str. 52, 95444 Bayreuth

Telefon 0921 – 78 64 39 29, Fax 0921 – 78 64 39 26

Angebote siehe aktuelles Programm

Verein Integrative Erziehung e. V.

Wilhelm-Pitz-Str. 1, 95448 Bayreuth

Telefon 0921 – 78 77 84 48

Bayerisches Rotes Kreuz

Hindenburgstr. 10, 95445 Bayreuth

Telefon 0921 – 40 34 10, Fax 0921 – 40 34 09

www.kvbayreuth.brk.de**Verein UFER zur Unterstützung, Förderung und Rehabilitation psychisch Kranker**

Einzelfallhilfen für Patienten, kulturelle u. Freizeitangebote

Bezirkskrankenhaus Bayreuth, Nordring 2, 95445 Bayreuth

Telefon 0921 – 2 83 85 03

Anfragen auch an sämtliche Wohlfahrtsverbände

Hinweis:**Toilettenschlüssel** für die Behinderten-WCs an der Autobahn:

Beantragung bei:

CBF Darmstadt e.V.

Pallaswiesenstr. 123 a, 64293 Darmstadt

bzw. über www.cbf-darmstadt.de**Bundesarbeitsgemeinschaft der Clubs Behinderter und ihrer Freunde e. V.**

Langenmarckweg 21, 51465 Bergisch Gladbach

Telefon 02202 – 9 89 98 11, Fax 02202 – 4 24 34

E-Mail info@bagcbf.dewww.bagcbf.de

Angebote Reisen für behinderte Menschen

Bundesverband Selbsthilfe Körperbehinderter e. V.

BSK Service GmbH, Reiseservice
 Altkrautheimer Str. 20, 74238 Krautheim
 Telefon 06294 – 42 81 50, Fax 06294 – 42 81 59
 E-Mail reiseservice@bsk-ev.de
 www.bsk-ev.de

Angebote:

Gruppen- und Individualreisen, Hoteldatenbank, Reiseassistentenvermittlung und –schulung, Herausgabe der Broschüre Reise-ABC. Interessanter Link: www.natko.de.

Die Nationale Koordinationsstelle **Tourismus für Alle e. V.** – NatKo hat ein breit gefächertes Informationsangebot zum Thema barrierefreier Tourismus

Schullandheim Wartaweil

Bildungs- und Begegnungsstätte für behinderte und nicht behinderte Menschen - barrierefreie Einrichtung
 Wartaweil gGmbH
 Wartaweil 45, 82211 Herrsching
 Telefon 08152 – 93 98 10, Fax 08152 – 93 98 98
 E-Mail info@wartaweil

Jugendgästehaus 4you

Jugendgästehaus und Jugendhotel, barrierefreie Einrichtung
 Hirtenstr. 18, 80335 München
 Telefon 089 – 5 52 16 60, Fax 089 – 55 21 66 66,
 E-Mail info@the4you.de

Sport

Je nach Behinderung sind grundsätzlich alle Sportvereine offen für behinderte Menschen, die Freude an sportlicher Betätigung haben. Einige Vereine bieten jedoch ein besonderes Angebot.

Behinderten-Sportgruppe Reha-Sport

Diakonisches Werk
 Geschwister-Scholl-Platz 2, 95445 Bayreuth,
 Telefon 0921 – 74 74 80
 Angebote für Menschen mit geistiger und Mehrfach-
 behinderung (Koronarsport)

Diabetessport (Typ II) Bayreuther Turnerschaft e.V.

BTS-Geschäftsstelle
 Am Mühlgraben 7, 95445 Bayreuth
 Telefon 0921 – 4 65 81
 E-Mail mail@bayreuther-turnerschaft.de

Krebssportgruppe

Ansprechpartner Helmut Schimanek
 Telefon 0921 – 6 55 74
 E-Mail helmut.schimanek@web.de

Osteoporose-SHG / VDK-Kreisverband Bayreuth

Richard-Wagner-Str. 36, 95444 Bayreuth
 Frau Bolik Telefon 0921 – 2 72 22, VDK Telefon 0921 – 75 98 70

Trust US - Sport für Beinamputierte

Herr Ziegler
 Mörikeweg 18, 95447 Bayreuth
<http://www.trust-us.eu/>
 Tel. 0174 – 7 60 06 99

Rollstuhlsportverein RSV Bayreuth

Josephsplatz 8, 95444 Bayreuth
 Telefon 0921 – 870 19 90, Fax 0921 – 150 08 70
 E-Mail tt-burki@web.de
www.rollstuhlsport-bayreuth.de
 (R-Basketball, R-Tischtennis, R-Sportkegeln, R-Jugendgruppe,
 Rugby)

Reha-Sportverein Versehrtensportgruppe

Postfach 11 03 13, 95422 Bayreuth
 Telefon 09208 – 50 54
 (Osteoporose-, Wasser-, und Wirbelsäulen-Gymnastik,
 Schwimmen, Softballtennis, Sportkegeln, Tennis, Tischtennis)

Sportförderung 80

(Gymnastikgruppe für psychisch Erkrankte, Senioren,
 körperlich eingeschränkte Personen)
 Helmut Schimanek,
 E-Mail helmut.schimanek@web.de
 Telefon 0921 – 6 55 74

TS Bayreuth
 Am Mühlgraben 7, 95445 Bayreuth,
 Telefon 0921 – 4 20 59
www.bayreuther-turnerschaft.de

Verein für Reha- und Gesundheitssport (VRG)

Scherleithenstr. 21, 95500 Heinersreuth

Telefon 0921 – 4 45 01

E-Mail rudolf.miklis@t-online.de

(Bogenschießen, Frauensport, Osteoporose-Gymnastik, Muskelaufbautraining, Schießen, Seniorensport, Sportkegeln, Sport in der Krebsvor- und nachsorge, Sport für psychisch Erkrankte, Wasserspringen)

Reiten

Hippotherapie

Ansprechpartnerin

Kirsten Baumann u. Christine Holzinger

Telefon 0921 – 73 73 30

Gubitzmoos 2, 95503 Hummeltal

Reittherapie Lettenhöhe

Ansprechpartnerin Manuela Maisel

Neustädtlein 16, 95488 Eckersdorf

Telefon 09271 – 90 77 63

E-Mail reiten@reittherapie-lettenhoehe.de

Internet www.reittherapie-lettenhoehe.de

Therapeutisches Reitzentrum

Dorothea Maisel

Fuhrmannshöhe 1, 95463 Bindlach

Telefon 09208 – 58 84 83, Mobiltelefon 0176 – 24 46 63 39

Einige Selbsthilfegruppen halten ebenfalls ein eigenes sportliches Angebot bereit

Evangelische Familien-Bildungsstätte

Ludwigstr. 29, 95444 Bayreuth

Telefon 0921 – 6 29 93 und 0921 – 60 80 09 80

E-Mail fbs.bayreuth@t-online.de

Angebote des Sozialpsychiatrischen Dienstes (SpDi)

Brunnenstr. 4, 95444 Bayreuth

Telefon 0921 – 1 50 87 70, Fax 0921 – 15 08 77 29

E-Mail spdi@diakonie-bayreuth.de

Dienste der Offenen Behindertenarbeit

Die Dienste der Offenen Behindertenarbeit beraten, betreuen und entlasten Menschen mit Behinderungen und ihre Familien. Träger der Dienste sind die Spitzenverbände der freien Wohlfahrtspflege in Bayern und deren Mitgliedsorganisationen sowie die Landesbehindertenverbände. Es gibt in jedem Landkreis und in jeder kreisfreien Stadt einen Dienst der regionalen Offenen Behindertenarbeit als Erstkontaktstelle und auf der Ebene der Regierungsbezirke für spezielle Behinderungen Spezialdienste (z.B. Aphasiker, Blinde, Epilepsiekranke, Gehörlose, Krebskranke, MS Kranke, Muskelkranke, Rheumakranke, Schädel-Hirn-Verletzte).

Das Angebot umfasst Informationen und Beratung zu allen Fragen des täglichen Lebens und die Vermittlung von Hilfen, vor allem Psychosoziale Beratung und Betreuung, Pflege und Betreuung (außerhalb der Zuständigkeit der Pflegeversicherung), Organisation und Durchführung von Freizeiten, Schulung.

Ambulanter Beratungs- und Servicedienst für Menschen mit Behinderung (ABS)

Richard-Wagner-Straße 52, 95444 Bayreuth
Telefon 0921 – 7 58 64 39 29 (27,30), Fax 0921 – 7 58 64 39 26
E-Mail abs@diakonie-bayreuth.de

Beratungsstelle für Familien mit behinderten Angehörigen Dienst der überregionalen Offenen Behindertenarbeit

Paritätischer Wohlfahrtsverband
Gottlieb-Keim-Str. 23, 95448 Bayreuth
Telefon 0921 – 9 90 08 77 38, Fax 0921 – 9 90 08 77 43
E-Mail familienberatungsstelle@paritaet-bayern.de

Familienratgeber

Der Familienratgeber ist eine Informationsplattform für Menschen mit Behinderungen und ihre Angehörigen sowie die sie betreuenden und beratenden Stellen. Der Ratgeber will informieren, weiterhelfen und an die richtigen Stellen vermitteln.

Deutsche Behindertenhilfe - Aktion Mensch e.V.

Sandra Vukovic
Pressestelle, Heinemannstr. 36, 53175 Bonn
Telefon 0228 – 2 09 23 70, Fax 0228 – 2 09 23 33
E-Mail sandra.vukovic@aktion-mensch.de
www.familienratgeber.de

Kindernetzwerk e.V.

Das Kindernetzwerk hilft Erfahrungen mit anderen betroffenen Menschen auszutauschen, stellt Kontakt zu Eltern-Selbsthilfegruppen her und berät bei der Gründung von Elterngruppen. Es verschafft Überblick über spezielle weiterführende Hilfen, zeigt Hilfen und gibt Informationen über seltene Erkrankungen (Syndrome), informiert über Rehasentren oder in einem anderen Zentrum vorliegende Erfahrungen bei der Behandlung und Betreuung für das spezielle Krankheitsbild/Problem eines Kindes/Jugendlichen, gibt einen Überblick über verschiedene weiterführende Literaturangebote und liefert Informationen zu einem speziellen Krankheitsbild-Problem aus dem Kindernetzwerk-Archiv, wenn jemand mehr über eine spezielle Erkrankung erfahren will.

Kindernetzwerk e.V. für kranke und behinderte Kinder und Jugendliche in der Gesellschaft

Hanauer Straße 15, 63739 Aschaffenburg

Service-Telefon 06021 – 1 12 30 oder 0180 – 5 21 37 39

E-Mail info@kindernetzwerk.de,

www.kindernetzwerk.de



Simone Cruz

Ansprechpartner bei Behinderung und Krankheit

Zentrum Bayern Familie und Soziales, Region Oberfranken Integrationsamt

Hegelstraße 2, 95447 Bayreuth
Telefon 0921 – 60 51, Fax 0921 – 6 05 29 80

Stadt Bayreuth - Rathaus II

Dr.-Franz-Str. 6, 95445 Bayreuth
Allgemeiner Sozialdienst
Telefon 0921 – 2 50

Betreuungsstelle Stadt Bayreuth

Telefon 0921 – 25 16 43

Jugendamt Stadt Bayreuth

Telefon 0921 – 25 13 41
E-Mail Jugendamt@stadt.bayreuth.de

Sozial-, Versicherungs- und Wohnungsamt

Telefon 0921 – 25 14 91
E-Mail Sozialamt@stadt.bayreuth.de

Stadt Bayreuth - Neues Rathaus

Luitpoldplatz 13, 95444 Bayreuth
Bauordnungsamt (Sozialer Wohnungsbau)
Telefon 0921 – 25 16 56 oder 25 11 03
E-Mail bauordnungsamt@stadt.bayreuth.de

Landratsamt Bayreuth

Markgrafenallee 5, 95448 Bayreuth
Telefon 0921 – 72 80
(Kreisjugendamt, Sozialer Wohnungsbau, Wohngeld,
Lastenzuschuss)
www.landkreis-bayreuth.de

Bezirk Oberfranken, Sozialverwaltung

Cottenbacher Str. 23, 95445 Bayreuth
Telefon 0921 – 7 84 60

Regierung von Oberfranken

Ludwigstr. 20, 95444 Bayreuth
Telefon 0921 – 60 40

Kranken- und Pflegekassen

Die Träger der gesetzlichen Krankenversicherung stellen bei Vorliegen einer Krankheit oder Behinderung umfassend medizinische Rehabilitationsmaßnahmen zur Verfügung. Damit wird das Ziel einer möglichst raschen und dauerhaften Wiedereingliederung des Versicherten verfolgt. Die Pflegekassen sind den jeweiligen Krankenkassen angegliedert. Als Kostenträger für Rehabilitationsleistungen kommt neben den Krankenkassen auch der Rentenversicherungsträger in Frage.

Hinweis:

Dass Eltern unter Umständen einen Anspruch auf Pflegegeld für ihr behindertes oder chronisch krankes Kind haben, ist vielen **Eltern nicht bekannt!** Bitte wenden Sie sich an Ihre Krankenkasse!

Beratungsstellen von A bis Z

AGUS e. V. - Angehörige um Suizid

Beratungs- und Kontaktstelle
Markgrafenallee 3 a, 95448 Bayreuth
Telefon 0921 – 1 50 03 80

AIDS-Beratung Oberfranken des Diakonischen Werkes - Stadtmission Bayreuth e. V.

Friedrich-von-Schiller-Straße 11 ½, 95444 Bayreuth
Telefon 0921 – 8 25 00, Fax 0921 – 2 20 82 64
E-Mail aids-beratung@diakonie-bayreuth.de
www.aidsberatung-oberfranken.de
Sprechzeiten Mo - Fr 8.30-13 Uhr, Mo - Do 14-17 Uhr

Ambulante Suchtberatung und Behandlung des Diakonischen Werkes - Stadtmission Bayreuth e. V.

Kolpingstr. 1, 95444 Bayreuth
Telefon 0921 – 78 51 77 30
E-Mail info@suchtberatung-bayreuth.de

Aphasiker-Zentrum Oberfranken

Jakob-Herz-Straße 1, 95445 Bayreuth
Telefon 0921 – 30 95 02
E-Mail bayreuth@aphasikerzentren.de

Aussiedlerberatung der Caritas

Himmelkronstr. 19, 95445 Bayreuth
Telefon 0921 – 4 62 54

Autismusberatung (Schule für Kranke, Frau Senger)

Nordring 2, 95444 Bayreuth

Telefon 0921 – 28 32 50 oder 28 32 51

AVALON e. V. Verein gegen sexuelle Gewalt

Casselmanstr. 15, 95444 Bayreuth,

Telefon und Fax 0921 – 51 25 25,

E-Mail Avalon.bt@t-online.de

Ärztliche und psychosoziale Beratungsstelle e. V.

Cottenbacher Str. 23, 95445 Bayreuth

Telefon 0921 – 7 84 60

Beratungsstelle für Asylbewerber der Caritas

Wilhelm-Busch-Str. 5, 95447 Bayreuth

Telefon 0921 – 8 00 27 37

Beratungsstelle für pflegende Angehörige

Schulstraße 26, 95444 Bayreuth

Telefon 0921 – 8 70 19 88

Beratungsstelle für Arbeitslose

Kronacher Str. 9, 95326 Kulmbach

Telefon 09221 – 43 77

E-Mail alo.beratung.kulmbach@t-online.de

Außensprechstunde in Bayreuth nach Vereinbarung

DMSG Deutsche Multiple Sklerose Gesellschaft

Landesverband Bayern e. V.

Kurpromenade 2, 95448 Bayreuth

Telefon 0921 – 5 21 70, Fax 0921 – 5 74 52

E-Mail dmsg-bayern-oberfranken@dmsg.de

„Eltern auf Zeit“, Beratung für Pflegeeltern

Jugendhilfezentrum Jean-Paul-Stift

Hans-Sachs-Str. 4, 95444 Bayreuth

Telefon 0921 – 7 57 23 18, Fax 0921 – 7 57 23 14

E-Mail eaz@jean-paul-verein.de

www.jean-paul-verein.de

Epilepsieberatung Oberfranken

Bahnhofstraße 21-23, 96450 Coburg

Telefon 09561 – 82 68 60, Fax 09561 – 82 68 82

E-Mail epilepsieberatung@behindertenhilfe-coburg.de

Außenstellen der Epilepsieberatung in Bayreuth:

Bezirkskrankenhaus (BKH),

Neurologie, 1. Stock, Zi. 106

Jeden letzten Montag im Monat von 10.00 – 12.00 Uhr.

Nordring 2, 95444 Bayreuth

Paritätischer Wohlfahrtsverband

Jeden letzten Montag im Monat von 13.30 - 15.30 Uhr

Gottlieb-Keim-Str. 23, 95448 Bayreuth

Telefon 0921 – 99 00 87 30, Fax 0921 – 8 33 43

Klinik Hohe Warte

Jeden 2. Dienstag im Monat nach Absprache

Hohe Warte 8, 95445 Bayreuth

Frauenhaus Bayreuth

Postfach 10 04 22, 95404 Bayreuth

Telefon 0921 – 2 11 16

E-Mail caritas-fh@t-online.de

Freiwilligenzentrum Bayreuth

Am Schlossberglein 4, 95444 Bayreuth

Telefon 0921 – 51 41 16

Hospizverein Bayreuth

Preuschwitzer Str. 101, 95445 Bayreuth

Telefon 0921 – 1 50 52 92 oder 1 50 52 94 (mit AB)

Klinikum Hohe Warte

Hohe Warte 8, 95445 Bayreuth

jeden zweiten Dienstag im Monat nach Absprache

Psychosoziale Beratungsstelle der Bayerischen Krebsgesellschaft

Opernstraße, 24-26, 95444 Bayreuth

Telefon 0921 – 1 50 30 44

Sprechzeiten 9.00 – 12.00 Uhr

Sozialberatung des Bayerischen Roten Kreuzes

Hindenburgstr. 10, 95445 Bayreuth

Telefon 0921 – 40 34 10

Fax 0921 – 403 66

www.kvbayreuth.brk.de

Sozialdienst für Hörgeschädigte

Paritätischer Wohlfahrtsverband

Gottlieb-Keim-Str. 23, 95448 Bayreuth

Telefon 0921 – 9 90 08 77 30, Fax 0921 – 9 90 08 77 43

E-Mail sozialdienst-hg-ofr@paritaet-bayern.de

Sozialverband Deutschland

Bamberger Str. 39, 96114 Hirschaid
Telefon und Fax 09543 – 53 49
E-Mail sovd.bayern@t-online.de

Schuldnerberatung des Caritasverbandes Bayreuth

Bürgerreuther Str. 9, 95444 Bayreuth
Telefon 0921 – 7 89 02 21, Fax 0921 – 8 40 88
E-Mail info@caritas-bayreuth.de
Sprechzeiten Mo-Fr 8.00 - 12.00 und 14.00 - 18.00 Uhr

VdK-Kreisverband

Richard-Wagner-Str. 36, 95444 Bayreuth
Telefon 0921 – 75 98 70, Fax 0921 – 7 59 87 44
E-Mail info@vdk.de

Weißer Ring (Außenstelle Bayreuth-Kulmbach)

Alexanderstr. 2, 95444 Bayreuth
Telefon 0921 – 85 37 55, Fax 0921 – 8 33 82
E-Mail lbbayernnord@weisser-ring.de

Beratungsangebote der Stadt Bayreuth / des Landratsamts Bayreuth für Mitbürger mit Migrationshintergrund**Ausländerbeauftragte der Stadt Bayreuth**

Irma Ochoa de Nebel, Rathaus I
Luitpoldplatz 13, 95444 Bayreuth
Telefon 0921 – 25 15 04

Integrationsbeauftragter der Stadt Bayreuth

Gerhard Eggert, Rathaus II
Dr.-Franz-Str. 6, 95445 Bayreuth,
Telefon 0921 – 25 11 19

Ausländerbeauftragter des Landratsamtes Bayreuth

Karl-Friedrich Weidner
Markgrafenallee 5, 95448 Bayreuth
Telefon 0921 – 72 83 17
E-Mail karl-friedrich.weidner@lra-bt.bayern.de

Behindertenvertretung

Behindertenbeauftragte

Die Behindertenbeauftragten in den Kommunen und Landratsämtern setzen sich für Teilhabe Barrierefreiheit im öffentlichen Raum ein auf der Grundlage des Bayerischen Behindertengleichstellungsgesetzes. Sie fördern in Zusammenarbeit mit anderen Behörden, Institutionen und Verbänden die Behindertenarbeit und informieren über relevante Themen. Jede/r Behinderte kann sich direkt an sie wenden.

Stadt Bayreuth / Bettina Wurzel

Rathaus II, Dr.-Franz-Str. 6, 95445 Bayreuth
 Telefon 0921 – 25 12 47, Fax 0921 – 25 16 41
 E-Mail bettina.wurzel@stadt.bayreuth.de

Landkreis Bayreuth / Angela Trautmann

Landratsamt Bayreuth, Markgrafentallee 5, 95448 Bayreuth
 Telefon 0921 – 72 82 45, Fax 0921 – 72 88 82 45
 E-Mail angela-trautmann@lra-bt.bayern.de

Bayerische Staatsregierung / Irmgard Badura

Winzererstraße 9, 80797 München
 Telefon 089 – 12 61 27 99, Fax 089 – 12 61 24 53
 E-Mail Behindertenbeauftragte@stmas.bayern.de
www.behindertenbeauftragte.bayern.de

Beauftragter der Bundesregierung für die Belange behinderter Menschen

Hubert Hüppe, Mauerstr. 53, 10117 Berlin
 Telefon 030 – 1 85 27 18 71
 E-Mail anfrage@behindertenbeauftragter.de

Behindertenbeirat

Der Behindertenbeirat vertritt die Interessen der behinderten oder von Behinderung bedrohten Mitbürgerinnen und Mitbürger und unterstützt sie im Bemühen um eine gleichberechtigte Teilnahme am gemeinschaftlichen Leben. Er gibt Anregungen und Empfehlungen auf dem Gebiet der Rehabilitation und steht insbesondere dem Stadtrat sowie der Stadtverwaltung als sachverständiges Gremium in für behinderte Menschen relevanten Fragen beratend zur Seite.

Den Vorsitz hat Susanne Müller. Sie ist über die Stadt Bayreuth, Telefon 0921- 25-12 47 Büro der Behindertenbeauftragten Bettina Wurzel, erreichbar.

Rechtliche Betreuung

Betreuungsstelle der Stadt Bayreuth

Stadt Bayreuth - Rathaus II
Dr.-Franz-Str. 6, 95445 Bayreuth
Telefon 0921 – 25 16 43

Betreuungsstelle des Landratsamtes Bayreuth

Markgrafenallee 5, 95448 Bayreuth
Telefon 0921 – 72 80

Amtsgericht Bayreuth / Betreuungsgericht

Wilhelminenstr. 7, 95444 Bayreuth
Telefon 0921 – 50 40

Betreuungsvereine

Bayerisches Rotes Kreuz Bayreuth

Hindenburgstr. 10, 95445 Bayreuth
Telefon 0921 – 40 34 45, Fax 0921 – 4 03 45
E-Mail betreuung@kvbayreuth.brk.de

Caritasverband Bayreuth e.V.

Bürgerreuther Str. 9, 95444 Bayreuth
Telefon 0921 – 7 89 02 16

Diakonisches Werk, Stadtmission Bayreuth e.V.

Kirchplatz 5, 95444 Bayreuth
Telefon 0921 – 75 42 86

Verein Horizonte

Munckerstr. 19, 95444 Bayreuth
Telefon 0921 – 2 18 14, Fax 0921 – 72 16 29

Freie Träger der Wohlfahrtspflege

Arbeiterwohlfahrt (AWO)

Ludwig-Thoma-Str. 36, 95447 Bayreuth
Telefon 0921 – 2 07 89

Bayerisches Rotes Kreuz

Hindenburgstr. 10, 95445 Bayreuth
Telefon 0921 – 40 30, Fax 0921 – 40 45
E-Mail info@kvbayreuth.brk.de

Caritasverband

Bürgerreuther Str. 9, 95444 Bayreuth
Telefon 0921 – 78 90 20

Diakonisches Werk

Kirchplatz 5, 95444 Bayreuth
Telefon 0921 – 7 54 20

Paritätischer Wohlfahrtsverband

Gottlieb-Keim-Str. 23, 95448 Bayreuth
Telefon 0921 – 9 90 08 77 30, Fax 0921 – 9 90 08 77 43
E-Mail oberfranken@paritaet-bayern.de
www.paritaet-bayern.de



Simone Cruz

Kostenträger

Nahezu alle Träger der Sozialversicherung übernehmen Rehamaßnahmen.

Agentur für Arbeit

Casselmanstr. 6, 95444 Bayreuth
Telefon 0921 – 88 76 31 (Rehabilitation, Schwerbehinderte)

Bezirk Oberfranken

Sozialverwaltung, Cottenbacher Str. 23, 95445 Bayreuth
Telefon 0921 – 7 84 60

Zentrum Bayern, Familien und Soziales

Kreuz 25, 95445 Bayreuth
Telefon 0921 – 6 05 03

Servicestellen für Rehabilitation

In den Servicestellen für Rehabilitation erhalten Sie kostenlose Auskunft und Beratung sowie Unterstützung in Fragen der Rehabilitation. Alle Rehabilitationsträger sind in die Arbeit der gemeinsamen Servicestellen eingebunden. Sie sind Ansprechpartner, die unabhängig vom Träger bei Fragen der Rehabilitation weiterhelfen:

- die gesetzlichen Krankenkassen,
- die Bundesagentur für Arbeit,
- die gesetzliche Unfallversicherung,
- die gesetzliche Rentenversicherung,
- die Kriegsopferversorgung,
- die Jugendhilfe,
- die Sozialhilfe.

Deutsche Rentenversicherung Ober- und Mittelfranken

Wittelsbacherring 11, 95444 Bayreuth
Telefon 0921 - 60 70

Allgemeine Ortskrankenkasse

AOK Bayern – Die Gesundheitskasse Direktion Bayreuth -
Kulmbach
Friedrich-Puchta-Str. 27, 95444 Bayreuth
Telefon 0921 – 28 80

Sozial-, Versicherungs- und Wohnungsamt, Stadt Bayreuth

Dr.-Franz-Str. 6, 95445 Bayreuth
Telefon 0921 – 25 14 77 und 25 13 73

Hinweis zu Kfz-Hilfen:

Schwerbehinderte Menschen können Leistungen nach der Kraftfahrzeughilfverordnung (SGB IX) erhalten. Voraussetzung ist, dass sie infolge ihrer Behinderung nicht nur vorübergehend auf die Benutzung eines Kraftfahrzeuges angewiesen sind, um den Arbeits- und Ausbildungsort zu erreichen oder um ihren Beruf auszuüben. Anträge hierzu sind vor Abschluss eines Kaufvertrages zu stellen. Vorrangig zuständig hierfür sind die Rehabilitationsträger.

Dies ist die Berufsgenossenschaft, wenn die Behinderung aufgrund eines Arbeitsunfalls entstand und der Rentenversicherungsträger nach 15 beitragspflichtigen Jahren, im Rahmen einer beruflichen Rehabilitationsmaßnahme.

Die Agentur für Arbeit ist zuständig, wenn ein neuer Arbeitsplatz im Rahmen einer beruflichen Rehabilitationsmaßnahme in Aussicht ist.

Sollten alle diese Leistungsträger nicht zuständig sein, ist der Antrag an das Integrationsamt zu richten (gilt nur bei Beamten und Selbständigen, die nicht freiwillig der gesetzlichen Rentenversicherung angehören).

In besonderen Fällen kann die Kfz-Hilfe als Eingliederungshilfe durch den Sozialhilfeträger gewährt werden.



Hildegard Wohlgemuth

Senioren

Die Stadt Bayreuth hat ein eigenes Seniorenamt. Leiterin ist die Seniorenbeauftragte der Stadt Bayreuth, Frau Udja Holschuh. Die Vorsitzende des Seniorenbeirates ist Frau Hebart-Herrmann. Nähere Auskünfte zur Seniorenarbeit erhalten Sie am Seniorenamt der Stadt Bayreuth.

Seniorenbeauftragte der Stadt Bayreuth / Udja Holschuh

Neues Rathaus, Luitpoldplatz 13, 95444 Bayreuth
 Telefon 0921 - 25 16 04, Fax 0921 - 25 13 50
 E-Mail udja.holschuh@stadt.bayreuth.de

Behinderung im Alter

BRK-Seniorenbüro Pflegeberatung

Hindenburgstraße 10, 95445 Bayreuth
 Telefon 0921 – 4 03 52 oder 0170 – 2 10 66 61
 E-Mail maria.schneider@kvbayreuth.brk.de
www.kvbayreuth.brk.de

Essen auf Rädern (BRK)

Telefon 0921 – 4 03 43
 E-Mail ear@kvbayreuth.brk.de

Geriatrische Tagesklinik im Klinikum Bayreuth

Ansprechpartner Dietrich de Fallois, Klinikum Bayreuth
 Telefon 0921 – 4 00 12 68

Seniorenbegegnungsstätte Kirchplatztreff

Kirchplatz 2, 95444 Bayreuth
 Telefon 0921 – 9 61 04
 E-Mail Heike.Komma@gmx.de

Sophia, Soziale Personenbetreuung – Hilfe im Alltag

Pflege Zuhause e.V., Meistersingerstr. 15, 95444 Bayreuth
 Telefon 0921 – 8 41 00
 E-Mail info@pflege-zuhause-bayreuth.de
www.pflege-zuhause-bayreuth.de

Tagespflege der Kreuzkirchengemeinde in Bayreuth

Evang. Kirchengemeinde Kreuzkirche, Pfarrer Martin Schöppel
 Dr.-Martin-Luther-Str. 18, 95445 Bayreuth
 Telefon 0921 – 4 11 68, Fax 0921 – 7 45 46 68
 E-Mail pfarramt@kreuzkirche-bayreuth.de

Betreutes Wohnen

Betreutes Wohnen BRK

Peter-Rosegger-Straße 15, 95447 Bayreuth
Telefon 0921 – 5 16 96 90, Fax 0921 – 5 16 96 91

Seniorenforum Jean-Paul / Betreutes Wohnen

Austraße 7-11, 95445 Bayreuth
Telefon 0921 – 5 60 68 00, Fax 0921 – 5 60 68 01

Alten- und Pflegeheime

Alten- und Pflegeheim St. Martin (Caritas)

Moritzhöfen 21 a, 95447 Bayreuth
Telefon 0921 – 50 70 20, Fax 0921 – 5 07 02 50

Altenzentrum Glasenweiher

Senioren-Stift und Senioren-Residenz
Prieserstr. 8, 95444 Bayreuth
Telefon 0921 – 75 72 20, Fax 0921 – 7 57 22 60

AWO Seniorenheim

Lisztstr. 6, 95444 Bayreuth
Telefon 0921 – 51 45 24

BRK Ruhesitz Bayreuth

Dr.-Franz-Straße 8, 95445 Bayreuth
Telefon 0921 – 9 60, Fax 0921 – 9 65 00

Hospitalstift Bayreuth

Lisztstr. 21, 95444 Bayreuth
Telefon 0921 – 76 43 90
E-Mail verwaltung@hospitalstift-bayreuth.de

Kurzzeitpflege des BRK

Dr.-Franz-Str. 3, 95445 Bayreuth
Telefon 0921 – 7 41 30 10, Fax 0921 – 74 13 01 16

Matthias-Claudius-Haus

Alten- und Pflegeheim des Diakonischen Werkes
Geschwister-Scholl-Platz 1, 95445 Bayreuth
Telefon 0921 – 74 74 60, Fax 0921 - 7 47 46 30

Mühlhofer Stift Alten- und Pflegeheim

Schellingstr. 19, 95447 Bayreuth
Telefon 0921 – 75 76 30, Fax 0921 – 7 57 63 64
E-Mail muehlhofer-stift@rummelsberger.net

Paritätisches Pflegeheim Bayreuth

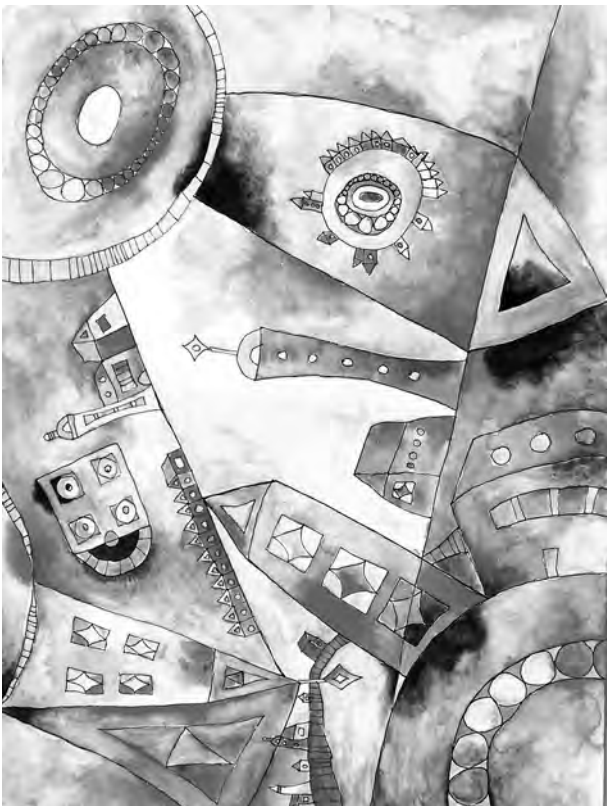
Heinrich-Fickenscher-Str. 1, 95448 Bayreuth
Telefon 0921 – 7 87 70, Fax 0921 – 7 87 71 40
E-Mail ppb-bayreuth@paritaet-bayern.de

Pflege Zuhause in der Wallstraße

Wallstr. 1, 95445 Bayreuth
Telefon 0921 – 1 51 34 76

Seniorenheim Altena

Schützenplatz 6, 95444 Bayreuth
Telefon 0921 – 6 45 20, Fax 0921 – 7 59 96 88



Simone Cruz

Abhängigkeit

Anonyme Alkoholiker (AA) Bayreuth

Ansprechpartner Hans
Postfach 160 115, 95427 Bayreuth
Telefon 0921 – 7 57 77 21
E-Mail hans9@t-online.de

Blaues Kreuz in Deutschland e. V.

Ortsverein Bayreuth Stadt und Land
Kontakttelefon 09228 – 59 39 (Anrufbeantworter)
E-Mail lvbayern@blaues-kreuz.de

Deutscher Guttempler-Orden e.V.

Hauptstraße 40, 91301 Forchheim
Telefon 09191 – 60 39 4

Freundeskreis Bayreuth für Alkoholgefährdete und –abhängige

Diakonisches Werk, Kolpingstr. 1, 95444 Bayreuth
Telefon 0921 – 7 85 17 70
E-Mail info@suchtberatung-bayreuth.de

SHG Frauen mit Alkohol- oder Medikamentenabhängigkeit Thurnau

Ansprechpartnerin Annelie Roos
Hutschdorf 46, 95349 Thurnau
Telefon 09228 – 9 96 80
E-Mail info@haus-immanuel.de

SHG Overeaters Anonymous

Beratungsstelle für Suchtfragen der Diakonie
Kolpingstr. 1, 95444 Bayreuth
Telefon 0921 – 78 51 77 30

SHG für Glückspieler

Beratungsstelle für Suchtfragen der Diakonie
Kolpingstr. 1, 95444 Bayreuth
Telefon 0921 – 78 51 77 30

Angehörige

AGUS e.V. - Angehörige um Suizid

Ansprechpartnerin Elisabeth Brockmann
Markgrafenallee 3 a, 95448 Bayreuth,
Telefon 0921 – 1 50 03 80, Fax 0921 - 1 50 08 79
E-Mail agus-selbsthilfe@t-online.de

Al-Anon Bayreuth

Selbsthilfeprogramm für Freunde und Familien von
Alkoholikern, Ansprechpartnerin Wally Schrödel
Telefon 0921 – 2 75 93

Gesprächskreis für Angehörige von Alzheimerkranken

Ansprechpartnerin Ursula Epp
Telefon 0921 – 8 70 19 88

Verein der Angehörigen psychisch Kranker Bayreuth e. V.

Ansprechpartnerin Ursula Geßlein
Saturnstr. 9, 95448 Bayreuth
Telefon 0921 – 9 99 01
E-Mail info@apk-bayreuth.de

Eltern & Kind**Deutscher Kinderschutzbund, Kreisverband Bayreuth e.V.**

Erlanger Str. 25, 95444 Bayreuth
Telefon 0921 – 51 16 99
E-Mail kinderschutzbund-bt@web.de

Elterngruppe ADS - Hyperaktivität Bayreuth

Ansprechpartnerin Dagmar Ruffershöfer
Telefon 0921 – 5 07 24 30

Eickk Verein Elterninitiative chronisch- und krebskranker Kinder e.V.

Ansprechpartner Herr Schmidt
Antonstr. 1, 95445 Bayreuth
Telefon 0921 – 3 13 00
E-Mail info@eickk.de

Forum Hochbegabung

Elterngruppe „Hochbegabte Kinder“ Bayreuth
Ansprechpartnerin Brit Zwingmann
Telefon 0921 – 51 29 60
E-Mail zwingmann@kabelmail.de

Lichtblick e.V.

Hilfe für Eltern behinderter Kinder
Ansprechpartnerin Michaela Ziegler,
Telefon 09279 – 97 72 55
E-Mail Ziegler-Eckersdorf@t-online.de

Mama-Mia Kinder- und Elternzentrum e.V.

Moritzhöfen 31, 95447 Bayreuth
Ansprechpartnerin Kathrin Irmeler
Telefon 0921 – 56 01 00
E-Mail mama_mia@gmx.de

Mutter-Kind-Gruppe für Hörgeschädigte

Ortsverein der Gehörlosen
Bismarckstr. 21, 95444 Bayreuth
Fax 0921 – 1 50 44 67

Selbsthilfe für Eltern atemwegs- und allergieerkrankter Kinder

Ansprechpartnerin Gudrun Dunkel
Am Birkich, 95326 Kulmbach,
Telefon 09221 – 6 43 29
E-Mail gudrun.dunkel@web.de

Selbsthilfegruppe für Eltern von drogen- und alkoholkranken Jugendlichen

Beratungsstelle für Suchtfragen
Kolpingstr.1, 95444 Bayreuth
Telefon 0921 – 78 51 77 30

SHG für verwaiste Eltern

Ansprechpartnerin Margret Zingerle
Telefon 0921 – 2 79 77 oder 9 37 80

Treffpunkt allein erziehender Mütter und Väter Bayreuth

Ansprechpartnerin Ute Semmelmann
Evangelische Familienbildungsstätte
Ludwigstr. 29, 95444 Bayreuth
Telefon 0921 – 1 50 44 64 oder 0921 – 6 29 93
E-Mail fbs.bayreuth@t-online.de

Verband Alleinerziehender Mütter und Väter (VAMV)

Landesverband Bayern e.V.
Düsseldorfer Str. 22, 80804 München
Telefon 089 – 32 21 22 94, Fax 089 – 32 21 24 08
E-Mail info@vamv-bayern.de

Verein zur Förderung der Klinik für Kinder- und Jugendmedizin im Klinikum Bayreuth e.V.

Preuschwitzer Str. 101, 95445 Bayreuth
Telefon 0921 – 40 00

Gesundheit

Asthma SHG Bayreuth

Ansprechpartnerinnen
Johanna Remler, Eichendorffring 106, 95447 Bayreuth
Telefon 0921 – 6 41 86
Evy Fritzsche, Schwarzwaldstr. 26, 95448 Bayreuth
Telefon 0921 – 9 28 95
E-Mail evy.fritzsche@t-online.de

Bayerischer Blinden- und Sehbehindertenbund e.V.

Ansprechpartner Werner Müller
Birkenstr. 18, 95466 Weidenberg
Telefon 09278 – 85 83
E-Mail info@bbsb.org

Deutscher Diabetiker Bund Oberfranken Ost / SHG Bayreuth

Ansprechpartner Klaus Hohlweg
Spitzwegstr. 34, 95447 Bayreuth
Telefon 0921 – 6 47 63
E-Mail klaus.hohlweg@telekom.de

Deutscher Diabetiker Bund Landesverband Bayern e.V.

Kinder- und Jugendarbeit im Großraum Bayreuth-Kulmbach
Ansprechpartner Siegfried Röger
Kiefernweg 4, 95469 Speichersdorf
Telefon 09275 – 10 50

SHG Deutscher-Diabetiker Bund-Kulmbach

Ansprechpartner Michael Lorenz
Telefon 09221 – 66 9 0
E-Mail lorenz@web.de

Deutsche ILCO e.V. Gruppe Bayreuth

Ansprechpartner Stefan Kohl
Weinstr. 9, 91257 Pegnitz
Telefon 09241 – 12 90

Prostatakarzinom Selbsthilfegruppe

Ansprechpartner Gerhard Hübner
Telefon 09221 – 60 59 35

Deutsche Rheuma-Liga e.V.

Arbeitsgemeinschaft Bayreuth
Ansprechpartnerin Liane Siegmund
Telefon 0921 – 2 04 62 oder 40 22 16
E-Mail Rheuma-Liga-BT@t-online.de

Deutsche Rheuma-Liga e.V.

Arbeitsgemeinschaft Kulmbach
Ansprechpartner Manfred Sommerer
Unterpurbach 3, 95326 Kulmbach
Telefon 09221 – 59 59

Deutsche Zöliakie Gesellschaft e.V.

Ansprechpartnerin Sheila Finnie
Telefon 0921 – 3 29 46
E-Mail daisyfinn@arcor.de

Durch dick und dünn Kulmbach

SHG für Mädchen ab 16 J., die an Magersucht, Bulimie oder
Fresssucht erkrankt sind oder denken, mit dem Essen ein
Problem zu haben
Ansprechpartnerin Ursula Günther
Telefon 09227 – 74 88

Emotions Anonymous

SHG für seelische Gesundheit Bayreuth
Ansprechpartnerin Eva Ficker, Telefon 0921 – 5 21 04
Ansprechpartner Roland, Telefon 09279 – 83 32

Fibromyalgie

Selbsthilfegruppe Bayreuth
Treffen jeden 2. Donnerstag im Monat um 19.00 Uhr
Ort: Bayreuth, AOK Hauptgeschäftsstelle
Sitzungssaal 4 Stock, Friedrich-Puchta-Str. 27,
95444 Bayreuth

Elternvereinigung „HörEltern“

Kilian Deichsel
Blaicherstr. 12, 95326 Kulmbach
Telefon 09221 – 8 34 60
E-Mail info@hoereltern.de

Interessengemeinschaft der Aphasiker Bayreuth

Ansprechpartner Horst Bierhals
Kulmbacher Str. 85, 95445 Bayreuth
Telefon 0921 - 4 73 41

**Interessengemeinschaft der Dialysepatienten und
Nierentransplantierten Bayreuth und Umland**

Ansprechpartner Harald Ramming
Bayreuther Str. 16, 95463 Bindlach
Telefon 09208 – 6 51 54
E-Mail h.ramming@AOL.com

CI-SHG, Cochlear-Implantat-Selbsthilfegruppe

Gehörlosen-Treff
Bismarckstr. 21, 95444 Bayreuth
Fax 0921 – 50 70 55 79
E-Mail gl-treff-bt@web.de

Junge Aphasiker Oberfranken

Ansprechpartner Reinhold Richter
Pottensteiner Str. 4, 95503 Hummeltal
Telefon 09201 – 77 67
E-Mail Der.Reinhold.Richter@t-online.de

Migräne Liga e. V. Deutschland SHG Bayreuth

Ansprechpartner Nora Jahrsdörfer
Postfach 110260, 95444 Bayreuth
Telefon 0921 – 6 36 17
E-Mail nora.jahrsdoerfer@gmx.de

Migräne-Selbsthilfe-Forum

Ansprechpartner Renate Hann
Eckenerstr. 15, 95444 Bayreuth
Telefon 0921 – 51 20 20

Morbus-Bechterew-SHG

Reha-Zentrum, Jakob-Herz-Str. 1, 95445 Bayreuth
Telefon 0921 – 8 00 41 31

MS-Selbsthilfegruppe Bayreuth

Ansprechpartnerin Cornelia Anthony
Kurpromenade 2, 95448 Bayreuth
Telefon 0921 – 9 51 13
E-Mail dmsg-bayern-oberfranken@dmsg.de

Multiple Sklerose-Kontaktgruppe Kulmbach

Ansprechpartnerin Regina Greim-Weith
Caritasverband für den Landkreis Kulmbach e. V.
Bauergasse 3 + 5, 95326 Kulmbach
Telefon 09221 – 95 74 21
E-Mail greim-weith@caritas-kulmbach.de

Deutsche Gesellschaft Multiple-Chemical-Sensitivity

(Aktion gegen Rücksichtslosigkeit und Diskriminierung)
Ansprechpartner Heinz A. Guth
Königsberger Str. 5 b, 95448 Bayreuth
Telefon 0921 – 2 35 82
E-Mail zentrale@dgmcs.de

Ortsverband der Gehörlosen Bayreuth e. V.

Ansprechpartner Helmut Rühr
Fax Büro 0921 – 50 70 55 79, Fax Privat 09279 - 18 72
E-Mail gv-bayreuth.geschaeftsstelle@t-online.de

Mobbing-Selbsthilfegruppe

Ansprechpartnerin Frau Gamper
Telefon 09273 – 50 20 46

Osteoporose-Selbsthilfegruppe Bayreuth

VDK Kreisverband Bayreuth
Richard-Wagner-Str. 36, 95444 Bayreuth
Telefon 0921 – 75 98 70
E-Mail bayreuth@vdk.de

Parkinson-Selbsthilfegruppe Bayreuth

Ansprechpartner Dieter Stein
Kreuz 32 b, 95445 Bayreuth
Telefon 0921 – 7 57 05 22,
E-Mail dieter.stein@a96.de

Pro Retina (Netzhauterkrankung)

Ansprechpartnerin Liboa Schäfer
Telefon 0921 – 1 50 05 33
E-Mail lioba@arcormail.de

Polio – Regionalgruppe 55 Bayreuth

Ansprechpartnerin Susanne Müller
Löhestr. 9, 95444 Bayreuth
Telefon 0921 – 5 46 01
E-Mail susanne.mueller@polio-sh-bayreuth.de

Fördergemeinschaft für Querschnittsgelähmte Bayreuth

Ansprechpartner Herr Berghammer, Sozialarbeiter
Klinik Hohe Warte, Telefon 0921 – 4 00 46 70
E-Mail berghammer.soz@hohe-warte-bayreuth.de

Schädel-Hirnpatienten in Not e.V. Bayreuth-Kulmbach-Kronach

Ansprechpartnerin Irene Potempka
Tirscheräcker 7, 95339 Wirsberg
Telefon 09227 – 97 33 93
E-Mail schaedel-hirn@t-online.de

Selbsthilfegruppe Hepatitis C Bayreuth und Umgebung

Postfach 101025, 95410 Bayreuth
Ansprechpartner Herr Steinlein
Telefon 09202 – 94 94
E-Mail bayreuth@hepatitis-c.de

Selbsthilfe Körperbehinderter Landesverband e.V.

Kontaktstelle

Ansprechpartner: Klaus Kalbskopf

Telefon 0921 – 3 97 37

E-Mail bsk-bayreuth@online.de

www.bsk-lvbayern.de

Selbsthilfe Morbus Crohn - Colitis ulcerosa Bayreuth

Ansprechpartnerin Gabriele Grünthaler

Denkmalstr. 12, 95448 Bayreuth

Telefon 0921 – 8 00 29 63

E-Mail gabriele.gruenthaner@web.de

Selbsthilfegruppe Lebertransplantierte Oberfranken-Oberpfalz

Ansprechpartner Herbert Schreurs

Am Vogtgarten 23 a, 95339 Wirsberg

Telefon und Fax 09227 – 97 38 34

Selbsthilfegruppe für Psychiatrieerfahrene (SPE)**Bayreuth-Kulmbach**

Ansprechpartner Bernhard Welzel

Telefon 0921 – 8 46 31

Sozialpsychiatrischer Dienst, Telefon 0921 – 1 50 87 70

E-Mail spdi@diakonie-bayreuth.de

Selbsthilfegruppe Schlaganfallbetroffener e.V.**Stadt und Landkreis Bayreuth**

Ansprechpartnerin Brigitte Hohlbach-Jenzen

Telefon 0921 – 51 10 19, Fax 0921 – 51 10 18

E-Mail hohlbach-jenzen@t-online.de

Selbsthilfegruppe Schlaganfall Kulmbach

Ansprechpartnerin Andrea Krüger

Diakonisches Werk

Telefon 09221 – 92 92 33

E-Mail krueger@diakonie-kulmbach.de

Selbsthilfegruppe für Schwerhörige und Ertaubte Kulmbach

Steffi Daubitz

Karl-Jung-Str. 11, 95326 Kulmbach

Telefon 09221 – 29 26,

E-Mail steffidaubitz@gmx.de

SHG Arbeitskreis der Pankreatektomierten

Ansprechpartnerin Gudrun Sandler

Telefon 09229 – 16 35

SHG Bayreuth der Bayerischen Krebsgesellschaft e.V.

Ansprechpartnerin Renate Hofmann
Telefon 0921 – 2 21 26

SHG für Mobbingbetroffene

Ansprechpartnerin Frau Gamper
Telefon 09273 – 50 20 46 oder 0171 – 6 91 06 18

SHG Stotterer

Ansprechpartner Peter Müller,
Telefon 09277 – 97 42 08
E-Mail bayreuth-stottern@gmx.de

Tinnitus-Selbsthilfegruppe Kulmbach

Ansprechpartner Herbert Rösch
Am Kaulbach 25, 95365 Rugendorf
Telefon 09223 – 2 51
E-Mail herbert.roesch-alte-leipziger@web.de

Trauergruppe – Hospiz-Verein Kulmbach e.V.

Hospizbüro Kulmbach
Waaggasse 5, 95326 Kulmbach
Notruf 0172 – 85 16 09

Weitere Informationen zu den SHG siehe auch:

Verzeichnis der Selbsthilfegruppen der AOK - Bayreuth-Kulmbach

Ansprechpartnerin Jutta Löhr
Telefon 0921 – 28 83 78, Fax 0921 – 1 11 02
E-Mail jutta.loehr@by.aok.de

Arbeitslosenberatung Bayreuth der Gewerkschaft ver.di

Bahnhofstr. 15, 95444 Bayreuth

Beratung nach telefonischer Terminvereinbarung,

Telefon 09221 – 43 77

Freiwilligen Zentrum Bayreuth

Kontakttelefon 0921 – 51 41 16

E-Mail fwz.bayreuth@t-online.de

www.freiwilligen-zentrum-bayreuth.de

Hospiz-Verein Bayreuth e.V.

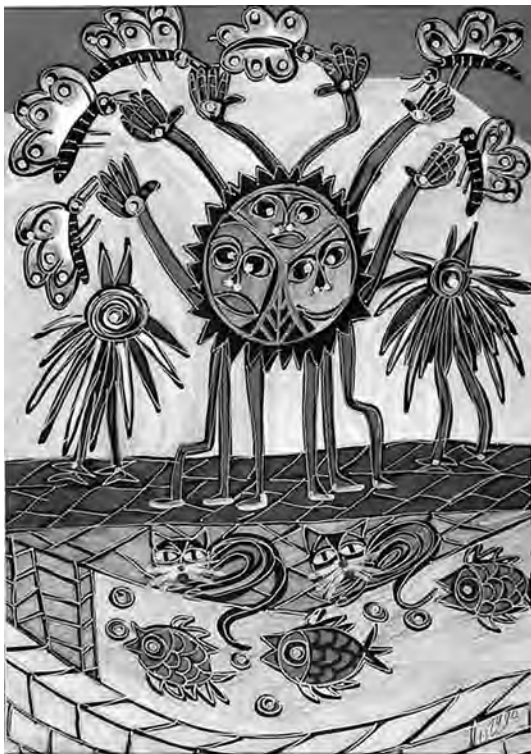
Hospiz-Büro, Telefon 0921 – 1 50 52 94

Notruf-Hospiz, Telefon 0921 – 2 20 55

Ansprechpartner Dr. Stefan Sammet

Telefon 0921 – 75 98 20

E-Mail hospizhilfe@hospiz-verein-bayreuth.de



Hildegard Wohlgemuth

Wohnungsvermittlung

Stadt Bayreuth, Sozial-, Versicherungs- und Wohnungsamt

Rathaus II, Dr.-Franz-Straße 6
95445 Bayreuth, Telefax: 09 21 – 25 16 25
E-Mail: Wohnungsamt@stadt.bayreuth.de

Öffnungszeiten:

Montag bis Freitag: 8.15 Uhr - 12.00 Uhr
Mittwoch zusätzlich: 14 - 18 Uhr

Wohnungsanpassung und Wohnungsbau- förderung

Hilfen zur Wohnungsanpassung sind oft die Voraussetzung, dass Menschen in ihren eigenen vier Wänden bleiben können. Eine umfangreiche Beratung und finanzielle Unterstützung in diesem Bereich ist deswegen unabdingbar.

Bei der Anpassung von Wohnraum an die Belange von Menschen mit Behinderung können Mittel aus dem sozialen Wohnungsbau beantragt werden. Zuständig bei Mietobjekten ist die Regierung von Oberfranken. Für selbstgenutzten Wohnraum bietet die Stadt Bayreuth, Bauordnungsamt, Beratung an. Sollten Sie Fragen haben zum Thema Wohnungsanpassung wenden Sie sich an die kommunalen Behindertenbeauftragten und die zuständigen Anlaufstellen bei Stadt und Regierung. Auch die Pflegekasse unterstützt barrierefreien Umbau. Seit 01.04.2009 können zudem für barrierefreien Umbau günstige KfW Darlehen beantragt werden. Ansprechpartner für Kredite aus KfW Mitteln ist die Hausbank.

Stadt Bayreuth, Bauordnungsamt

Herr Neuner
Luitpoldplatz 13, 95444 Bayreuth
Telefon: 0921 – 25 11 03
E-Mail neuner.dieter@stadt.bayreuth.de

Regierung von Oberfranken

Frau Schnörer
Ludwigstr. 20, 95444 Bayreuth
Telefon 0921 – 6 04 12 64
E-Mail christine.jeni@reg-ofr.bayern.de
Internet: [www.regierung.oberfranken.bayern.de/
barrierefreies-bauen](http://www.regierung.oberfranken.bayern.de/barrierefreies-bauen)

Hinweis: Behindertenparkplätze im Innenhof, Zufahrt über Ludwigstraße!

Bayerische Architektenkammer

Beratungsstelle „Barrierefreies Bauen“
Bauhof 9, 90402 Nürnberg
Telefon 0911 – 2 31 49 96
E-Mail barrierefrei@byak.de
www.byak-barrierefrei.de

Regierung von Oberfranken, Besprechungszimmer L 106

Ludwigstr. 20, 95444 Bayreuth
Telefon 0921 – 6 04 14 87
E-Mail christine.jeni@reg-ofr.bayern.de
Internet: [www.regierung.oberfranken.bayern.de/
barrierefreies-bauen](http://www.regierung.oberfranken.bayern.de/barrierefreies-bauen)

Hinweis: Behindertenparkplätze im Innenhof, Zufahrt über Ludwigstraße!

Kostenlose Planungshilfe für Neu- und Umbauten (Wohnungsanpassung) unter Verwendung der DIN-Norm 18025, „barrierefreie Wohnungen“ und DIN-Norm 18024 Teil 2, „barrierefreies Bauen für öffentliche Bauten und Arbeitsstätten“ und DIN-Norm 18024 Teil 1 „Barrierefreies Bauen für Straßen, Wege, öffentliche Verkehrs- und Grünflächen, Spielplätze“, Informationen über Fördermöglichkeiten.

Weitere Infos unter www.nullbarriere.de



Simone Cruz

Parkausweis

Stadt Bayreuth

Straßenverkehrsamt
 Rathaus II, Dr.-Franz-Straße 4
 95445 Bayreuth
 Fax: 09 21 – 25 16 36
 E-Mail: Strassenverkehrsamt@stadt.bayreuth.de

Die Straßenverkehrsordnung sieht für Personen, bei denen das Merkzeichen „aG“ und „Bl“ im Schwerbehindertenausweis eingetragen ist, Parkerleichterungen vor. Auf Antrag stellt das Straßenverkehrsamt einen Parkausweis aus. Dieser Ausweis ist im Fahrzeug deutlich sichtbar auszulegen. Diese Ausnahmegenehmigung gilt nicht nur für den behinderten Menschen als Selbstfahrer, sondern auch für den ihn jeweils befördernden Fahrzeugführer. Es genügt aber nicht, dass das Fahrzeug im Interesse des behinderten Menschen (Besorgungsfahrt) eingesetzt ist; es muss eine Fahrt sein, die seiner Beförderung dient.

Der Parkausweis berechtigt in Deutschland und Europa zu folgenden Parkerleichterungen:

- Parken auf Behindertenparkplätzen
- Parken in Fußgängerzonen während der Lieferzeiten
- Parken im eingeschränkten Haltverbot oder auf Anwohnerparkplätzen bis zu 3 Stunden (Zeit der Ankunft ist auf der Parkscheibe einzustellen) Überschreitung der zugelassenen Parkdauer auf gekennzeichneten öffentlichen Parkplätzen
- Gebührenfreies Parken an Parkuhren und Parkscheinautomaten ohne Zeitbegrenzung, wenn in zumutbarer Entfernung keine weitere Möglichkeit zum Parken besteht

Bayerische Parkregelung

Folgende Personen, welche die oben genannten Voraussetzungen nicht erfüllen, können trotzdem von den zuständigen Straßenverkehrsbehörden eine - allerdings auf das Gebiet des Freistaates Bayern begrenzte - Ausnahmegenehmigung und den damit verbundenen blauen Parkausweis erhalten:

Schwerbehinderte Menschen, die allein für die Funktionsstörungen an den unteren Gliedmaßen (und der Lendenwirbelsäule, soweit sich diese auf das Gehvermögen auswirken) einen GdB von wenigstens 80 und die Merkzeichen „G“ und „B“ zuerkannt bekommen haben

oder

allein für die Funktionsstörungen an den unteren Gliedmaßen (und der Lendenwirbelsäule, soweit sich diese auf das Gehvermögen auswirken) einen GdB von wenigstens 70 zuerkannt bekommen haben und gleichzeitig durch Funktionsstörungen des

Herzens und der Atmungsorgane, die wenigstens einen GdB von 50 bedingen, beeinträchtigt sind sowie die Merkzeichen „G“ und „B“ erhalten haben

Öffentliche Behindertenparkplätze

Parkplatz	Anzahl	Parkplatz	Anzahl
Äußere Badstraße	3	Justizpalast	1
Alexanderstraße	2	Kanzleistraße	4
Am Geißmarkt	2	Klinikum	
Am Sendelbach	1	(Besucherparkplatz)	5
Am Sportpark	2	Königsallee	1
Andechsstraße	3	Körnerstraße	1
August-Riedel-Str. (Wendehammer)	1	Kolpingstraße (Stadtbad)	1
Badstraße	1	Kulmbacher Straße	1
Bahnhofstraße	2	Leopoldstraße	1
Bismarckstraße	1	Lilienthalstraße	1
Bürgerreuther Straße (Hauptpost)	1	Löhestraße	1
Carl-Burger-Straße	2	Ludwigstraße	2
Casselmannstraße	1	Ludwig-Thoma-Straße	1
Donndorfer Straße	2	Luitpoldplatz	1
Dr.-Franz-Straße (Rathaus II)	2	Luitpoldplatz (Nebenfahrbahn)	1
Erlanger Straße (bei Stadtfriedhof)	1	LVA (Innenhof)	1
Festspielhaus (während Festspielzeit)	10	Mittelstraße	1
Feustelstraße	2	Münz-Parkplatz	2
Frankengutstraße	10	Munckerstraße	2
Parkplatz bei Jugend- verkehrsschule	7	Parkplatz Eremitage	4
Friedrich-von-Schiller-Str. 1	1	Rathaus-Parkplatz	2
Friedrich-Puchta-Str. (AOK)	2	Rathstraße	1
Glasenappweg	1	Richard-Wagner-Straße	2
Harburgerstraße	1	Romanstraße	1
Habichtweg	1	Rupprechtstraße	2
Hans-Schaefer-Straße	1	Städt. Stadion	
Heinrich-von-Kleist-Straße	1	(Joh.-Sebastian-Bach-Str.)	2
Hessenstraße	1	St. Georgen	1
Hindenburgstraße (BRK-Parkplatz)	1	St. Georgen-Friedhof	2
Jahnstraße	2	Südfriedhof	
Jakob-Herz-Straße (Reha-Klinik)	7	(Besucherparkplatz)	4
Jean-Paul-Straße	1	Tunnelstraße (bei Bahnhof)	1
Jugendverkehrsschule	5	Universitätsgelände	16
		Unteres Tor	1
		Wahnfriedstraße	1
		Werner-Siemens-Straße	1
		Wilhelminenstraße	1
		Wilhelmsplatz	1
		Wölfelstraße	3

Parkhäuser

Parkhaus Oberfrankenhalle/Sportpark

Albrecht-Dürer-Straße 2

Telefon 0921 – 5 33 36 oder 0921 – 6 00-0

Öffnungszeiten: durchgehend

- vollständig behindertengerecht
- 1 Fahrstuhl, 6 ausgewiesene Behindertenparkplätze
- behindertengerechtes WC
- keine Sondertarife

Tiefgarage Rathaus/Kanalstraße

Telefon 0921 – 5 33 36 oder 0921 – 6 00-0

Öffnungszeiten: durchgehend

- nicht vollständig behindertengerecht (kein Fahrstuhl)
- 2 ausgewiesene Behindertenparkplätze
- keine Sondertarife

Parkhaus Rotmain-Center

Hohenzollernring 58

Telefon 0921 – 7 64 31-0

Öffnungszeiten: durchgehend

- vollständig behindertengerecht
- barrierefrei
- 2 Fahrstühle, 10 ausgewiesene Behindertenparkplätze
- behindertengerechte WC's (auf dem Wochenmarkt und im Center)
- keine Sondertarife

Tiefgarage Rotmain-Center

Hohenzollernring 58

Telefon 0921 – 7 64 31-0

Öffnungszeiten: Mo - Fr 8.00 - 21.00 Uhr

Sa 7.30 - 21.00 Uhr

Sonn- u. Feiertage geschlossen

- vollständig behindertengerecht
- barrierefrei
- 2 Fahrstühle, 6 ausgewiesene Behindertenparkplätze
- behindertengerechte WC's auf dem Wochenmarkt und im Center
- keine Sondertarife

Tiefgarage Unteres Tor

Telefon 0921 – 5 33 36 oder 0921 – 6 00-0

Öffnungszeiten: durchgehend

- nicht vollständig barrierefrei
(Fahrstuhl befindet sich in der öffentlichen Unterführung zum Unteren Markt. Zugang von der Tiefgarage aus möglich)
- 5 ausgewiesene Behindertenparkplätze
- keine Sondertarife

Tiefgarage Stadthalle

Telefon 0921 – 5 33 36 oder 0921 – 6 00-0

Öffnungszeiten. durchgehend

- nicht vollständig barrierefrei (kein Fahrstuhl)
- keine Sondertarife

Lichtsignalanlagen (=Ampeln) mit taktilem oder akustischem Signal

Zurzeit gibt es sieben Lichtsignalanlagen mit Zusatzeinrichtungen für sehbehinderte und blinde Menschen. Sie befinden sich

- am Wittelsbacherring (am Übergang zum Dammwäldchen),
- über die Kulmbacher Straße (an der Einmündung zum Hohenzollernring)
- in der Bahnhofstraße (am Übergang über die Tunnelstraße)
- an der südlichen Querung über die Bahnhofstraße zur Carl-Schüller-Straße,
- an der Kreuzung Hohenzollernring/Schulstraße,
- am Freiheitsplatz (blindengerechte LSA mit Aufmerksamkeitsfeldern),
- Überquerungshilfe für die Bundesstraße in Aichig.

Folgende Bereiche von Kreuzungen sind mit taktilem Bodensystem versehen:

- in der Bahnhofstraße mit Hinweis auf den vorhandenen Zebrastreifen,
- auf der Kreuzung Bahnhofstraße/Tunnelstraße mit Hinweis auf die vorhandene Ampelanlage,
- auf der Kreuzung Wittelsbacherring/Dammallee mit Hinweis auf die vorhandene Signalanlage,
- in der Spinnereistraße mit Hinweis auf den Eingang zum MED-Center,
- in der Gutenbergstraße mit Hinweis auf die Überquerungshilfe,
- auf der Bundesstraße in Richtung Aichig mit Hinweis auf die Blindensignalanlage,
- in der Schulstraße mit Hinweis auf den vorhandenen Fußgängerübergang,
- Aufmerksamkeitsfelder bei den Zebrastreifen Margrafenallee/Brandenburger Straße und Am Schwarzen Steg,
- Aufmerksamkeitsfelder zum Eingang „Schneider-Markt“ am Meraniring.

Behinderten-WC

Zur Benutzung der WC's für Behinderte ist z.T. ein einheitlicher Euroschlüssel notwendig. Der Schlüssel passt an Autobahntoiletten, an Toiletten vieler Städte in der Bundesrepublik, in Österreich, der Schweiz und bereits in einigen weiteren europäischen Ländern. Der Schlüssel ist nur für Behinderte erhältlich, die auf behindertengerechte Toiletten angewiesen sind.

Das sind: schwer Gehbehinderte; Rollstuhlfahrer; Stomaträger; Blinde; Schwerbehinderte, die hilfsbedürftig sind und gegebenenfalls eine Hilfsperson brauchen; an Multipler Sklerose, Morbus Crohn, Colitis ulcerosa Erkrankte und Menschen mit chronischen Blasen- / Darmleiden. Auf jeden Fall erhalten Sie einen Schlüssel, wenn Sie einen GdB (Grad der Behinderung) von mindestens 70 im Schwerbehindertenausweis haben. Bei Vorliegen der Merkzeichen aG, B, H, oder BL erhalten Sie den Schlüssel unabhängig vom GdB.

Der Schlüssel kann bei folgenden Institutionen und Vereinen erworben werden:

VdK - Der Sozialverband

Richard-Wagner-Straße 36, 95444 Bayreuth
Telefon 0921 – 75 98 70

Club Behinderter und ihrer Freunde (CBF)

Pallaswiesenstraße 123 a, 64293 Darmstadt
Telefon 06151 – 8 12 20

Bundesverband Selbsthilfe Körperbehinderter

74238 Krautheim/Jagst
Telefon 06294 – 4 28 10

Hinweis:

Den aktuellen Preis für den Euroschlüssel erfragen Sie bitte beim jeweiligen Anbieter. Der CBF bietet darüber hinaus einen Behindertentoilettenführer „DER LOCUS“ an. Er umfasst ca. 9.000 Toilettenstandorte aus ganz Deutschland und teilweise auch aus dem Ausland.

Öffentliche Behindertentoiletten

Kunstmuseum

(Eingang über Kämmereigasse): dauerhafter Zugang mit EURO-Schlüssel möglich

Hofgartenpassage

Zugang mit EURO-Schlüssel während der Öffnungszeiten der Passage (6.00 h - 23.00 h) möglich

Opernplatz

Behinderten-WC auch außerhalb der Öffnungszeiten der Toilettenanlage; dauerhafter Zugang mit EURO-Schlüssel möglich

ZOH- Funktionsgebäude

dauerhafter Zugang zur Behinderten-Toilette mit einem EURO-Schlüssel während der gesamten Öffnungszeiten des ZOH-Funktionsgebäudes (Mo - Fr 5.00 - 24.00 h, Sa: 6.00 - 24.00 h, So/Ft 8.00 - 24.00 h).

Parkhaus Oberfrankenhalle

Albrecht-Dürer-Straße, (Eingang Schwimmbadseite)

Hauptbahnhof

Bahnhofstraße 20, Bahnsteig 1

Rotmain-Center

Hohenzollernring 58

Innenbereich während der Öffnungszeiten (8-21 Uhr)

Außenbereich: Hindenburgstraße, dauerhafter Zugang zur Behinderten-Toilette mit einem EURO-Schlüssel

Eremitage

Eremitage Haus Nr. 1

Öffnungszeiten: Park ganzjährig geöffnet

- Toilettenanlage am Parkplatz: dauerhafter Zugang zur Behinderten-Toilette mit einem EURO-Schlüssel

Eremitage

- Toilettenanlage im Sonnentempel:
dauerhafter Zugang zur Behinderten-Toilette mit einem EURO-Schlüssel

Neues Schloss

Ludwigstraße 21

Während der Öffnungszeiten: April-September: 9-18 Uhr
täglich geöffnet

Oktober-März: 10-16 Uhr, montags geschlossen

Geschlossen am: 1.1., Faschingsdienstag, 24.12., 25.12., 31.12

Umweltschutz-Informationszentrum Lindenhof

Karolinenreuther Straße 58

Während der Öffnungszeiten

Ganzjährig ist das Museum montags geschlossen.

November-Februar: Dienstag - Freitag 9.00 - 16.00 Uhr

Samstag und Sonntag geschlossen

März-Oktober: Dienstag - Freitag 9.00 - 16.00 Uhr

Samstag und Sonntag 13.00 - 17.00 Uhr

Neues Rathaus

Luitpoldplatz 13, 2. Stock links

Während der Öffnungszeiten

Rathaus II

Dr.-Franz-Str. 6, Erdgeschoss links

Während der Öffnungszeiten

Altes Stadtbad

Kolpingstraße 7

Während der Öffnungszeiten

Dienstag - Freitag 14:00 - 21:30 Uhr

Montag, Samstag, Sonn- und Feiertage geschlossen

Kino CINEPLEX

Hindenburgstraße 2

Während der Öffnungszeiten des Café Roxy

Montag bis Freitag von 11.30 Uhr bis 1.00 Uhr

Samstag und Sonntag von 8.00 Uhr bis 1.00 Uhr

Karstadt

Maximilianstraße 40-42

Während der Öffnungszeiten

Landratsamt Bayreuth

Markgrafenallee 5

Während der Öffnungszeiten

Montag/Dienstag: 7:30 - 15:00 Uhr

Mittwoch: 7:30 - 12:00 Uhr

Donnerstag: 7:30 - 18:00 Uhr

Freitag: 7:30 - 13:00 Uhr

Klinik Hohe Warte

Hohe Warte 8

Während der Besuchszeiten: 10.00 - 19.00 Uhr

Deutsche Rentenversicherung Nordbayern

Wittelsbacherring 11

Während der Öffnungszeiten

Montag von 8.00-15.00 Uhr

Dienstag von 8.00-15.00 Uhr

Mittwoch von 8.00-15.00 Uhr

Donnerstag von 8.00-18.00 Uhr

Freitag von 8.00-12.00 Uhr

AOK Bayreuth-Kulmbach

Friedrich-Puchta-Str. 27

Während der Öffnungszeiten

Mo - Mi von 8.00 - 16.30 Uhr

Do von 8.00 - 17.30 Uhr

Fr von 8.00 - 15.00 Uhr

NSB-Gebäude

Spinnereistr. 7

Dauerhafter Zugang mit EURO-Schlüssel möglich

Media Markt

Spinnereistr. 4

Während der Öffnungszeiten

Mo-Fr 9.30 bis 20.00 Uhr

Sa 9.30 bis 19.00 Uhr

Lohengrin Therme

Während der Öffnungszeiten

täglich 9:00 - 22:00 Uhr

Geschlossen am: 24.12., 31.12.

Städtische Musikschule

Brandenburgerstr. 15

Während der Öffnungszeiten

Montag bis Freitag: 8.15 Uhr bis 12.00 Uhr

Mittwoch zusätzlich: 14.00 Uhr bis 18.00 Uhr

Gebärdensprache

Gebärdensprachdolmetscher

Regionale Gebärdensprachdolmetschervermittlungsstelle

Paritätischer Wohlfahrtsverband
 Gottlieb-Keim-Str. 23, 95448 Bayreuth
 Telefon 0921 - 9 90 08 77 30, Fax 0921 - 9 90 08 77 43
 E-Mail dolmivermittlung-ofr@paritaet-bayern.de

Notfallfax

Faxnotruf-Formulare sind erhältlich beim:

Sozialdienst für Hörgeschädigte
 Paritätischer Wohlfahrtsverband
 Gottlieb-Keim-Str. 23, 95448 Bayreuth
 Telefon 0921 - 9 90 08 77 31, Fax 0921 - 9 90 08 77 43
 E-Mail sozialdienst-hg-ofr@paritaet-bayern.de

Interessante Links:

www.schwerhoerigkeit.de
www.taubenschlag.de

Leichte Sprache

Lebenshilfe Bremen, Büro für leichte Sprache

Waller Heerstr. 59, 28217 Bremen
 Telefon 0421 – 3 87 77 79, Fax 0421 – 3 87 77 99
 E-Mail: leichte-sprache@lebenshilfe-bremen.de
www.lebenshilfe-bremen.delleichtesprache

Angebot:

- Briefe und andere Texte sind manchmal schwer zu verstehen. Das Büro für leichte Sprache schreibt Texte in leichter Sprache.
- Leichte Sprache bedeutet, dass einfache Worte benutzt werden. Leichte Sprache bedeutet auch, dass Bilder den Text erklären.
- Das Büro will, dass Sie Texte besser verstehen können. Wenn Sie viel verstehen, können Sie viel selber entscheiden

Netzwerk People First Deutschland e.V.

Kölnische Straße 99, 34119 Kassel
 Telefon 0561 – 7 28 85 55 oder -56, Fax: 0561 – 7 28 85 58
 E-Mail: info@people1.de
www.people1.de

Angebot:

- Verein von und für Menschen mit Lernschwierigkeiten
- Herausgabe des Wörterbuchs für leichte Sprache und anderer Publikationen

Handicapped Reisen - Deutschland - Europa

CBF Darmstadt eV
 Pallaswiesenstr. 123a, 64293 Darmstadt
 Telefon 06151 – 8 12 20, Fax 06151 – 81 22 81
 E-Mail: info@cbf-darmstadt.de
 www.cbf-da.de
 Vertrieb auch über den Buchhandel

Informationen für behinderte Fluggäste

Arbeitsgemeinschaft Deutscher Verkehrsflughäfen
 Gertraudenstr. 20, 10178 Berlin
 Telefon 030 – 3 10 11 80, Fax 030 – 31 01 18 90
 www.adv-net.org

Informationen für mobilitätseingeschränkte Reisende

Deutsche Bahn AG
 Potsdamer Platz 2, 10785 Berlin
 E-Mail: reiseportal@bahn.de
 www.bahn.de

Schwerbehinderte Menschen - Ihre Rechte

Bayerisches Landesamt für Versorgung und
 Familienförderung
 Hegelstr. 2, 95447 Bayreuth
 Telefon 0921 – 6 05 03, Fax 0921 – 6 05 39 03
 www.lvf-bayern.de

Steuertipps für Menschen mit Behinderung

Bayer. Staatsministerium der Finanzen
 Odeonsplatz 4, 80539 München
 Telefon 089 – 23 06 23 37, Fax 089 – 23 06 28 14
 E-Mail: poststelle@stmf.bayern.de
 www.stmf.bayern.de

**Anhaltspunkte für die ärztliche Gutachtertätigkeit im sozialen
Entschädigungsrecht und nach dem Schwerbehindertenrecht****Ratgeber für behinderte Menschen****Ratgeber zur Rente**

Bundesministerium für Gesundheit und soziale Sicherung
 Wilhelmstr. 49, 10117 Berlin
 Bestellservice Telefon 0180 – 5 15 15 10
 Telefon 01888 – 44 10
 Fax 0180 – 5 15 15 11
 E-Mail: info@bmgs.bund.de
 www.bmgs.bund.de

Markgräfliches Opernhaus

Das Markgräfliche Opernhaus gilt als das schönste erhaltene Barocktheater Europas und ist von der Bundesregierung offiziell als UNESCO-Weltkulturerbe vorgeschlagen worden. Es wurde im Auftrag der Markgräfin Wilhelmine, der Lieblingsschwester Friedrichs des Großen erbaut. Zu seiner Zeit war es in Größe und Prachtfülle nur vergleichbar mit Häusern in Wien, Dresden, Paris oder Venedig.

Informationen für Besucher/innen mit Behinderung:

Besichtigung möglich, Zugang ebenerdig.
Begrenzte Anzahl von Behindertenparkplätzen in der Nähe.
Behindertentoilette in öffentlicher WC-Anlage gegenüber.

Anschrift/Informationen:

Opernstraße 14, 95444 Bayreuth
Telefon 0921–7 59 69-22, Fax 0921–7 59 69-32

Licht- und Toninszenierung:

ab 9.15 Uhr (Oktober - März: 10.15 Uhr) im Turnus von 45 Minuten
Bei Proben im Opernhaus können sich die Termine verschieben

Eintrittspreise:

5 € regulär, 4 € ermäßigt
Gesamtkarte „Neues Schloss / Markgräfliches Opernhaus“
8 € regulär, 7 € ermäßigt
Kombikarte „Bayreuth“ (3 Bayreuther Objekte der Bayer. Schlösserverwaltung nach freier Auswahl): 10 € regulär, 8 € ermäßigt

Neues Schloss

Residenz der Markgrafen von Bayreuth. Das Neue Schloss, 1753 vom französischen Baumeister St. Pierre errichtet, zeigt in beispielhafter Weise die Merkmale des Bayreuther Rokoko. Großen Einfluss auf die Gestaltung übte Markgräfin Wilhelmine aus, die unter anderem das Spiegelscherbenkabinett und das Alte Musikzimmer mit Pastellbildnissen von Sängern, Schauspielern und Tänzern selbst entwarf.

Im Erdgeschoss des Neuen Schlosses wird eine umfangreiche Sammlung Bayreuther Fayencen der im Jahre 1716 gegründeten Manufaktur gezeigt (Sammlung Rummel).

Die Bayerische Schlösserverwaltung hat zudem in drei ehemaligen markgräflichen Wohnräumen eine museale Dokumentation über die Theaterarchitektenfamilie der Galli Bibiena eröffnet.

Informationen für Besucher/innen mit Behinderung:

Besichtigung möglich, Zugang ebenerdig über Rampe.
Begrenzte Anzahl von Behindertenparkplätzen vor dem Neuen Schloss.

Weitere Informationen:

Schloss- und Gartenverwaltung Bayreuth-Eremitage
Ludwigstraße 21, 95444 Bayreuth
Telefon 0921 – 7 59 69-0
Fax 0921 – 7 59 69-15
E-Mail: sgvbayreuth@bsv.bayern.de
www.schloesser.bayern.de

Eintritt:

Neues Schloss und Hofgarten mit Fayencensammlung,
Markgräfin Wilhelmine-Museum und Gemäldegalerie
4 € regulär, 3 € ermäßigt
Gesamtkarte „Neues Schloss / Markgräfliches Opernhaus“:
8 € regulär, 7 € ermäßigt
Kombikarte „Bayreuth“ (Drei Bayreuther Objekte der Bayerischen
Schlösserverwaltung nach freier Auswahl):
10 € regulär, 8 € ermäßigt
Keine regelmäßigen Führungen

Schlosskirche und Schlossturm

Im Zentrum von Bayreuth erbaute 1753 bis 1758 das Markgrafengepaar Wilhelmine und Friedrich seine Hofkirche, in der die Fürsten auch später begraben werden wollten. Ihrem Wunsch entsprechend, hat man sie dann auch nach ihrem Tod zusammen mit ihrer Tochter Friederike, Herzogin zu Württemberg, in einer oberirdischen Gruft beigesetzt. Im Inneren überraschen der helle, freundliche Raum des französischen Hofbaumeisters Joseph Saint-Pierre und der zum Besten des Rokoko gehörende Deckenstück. Der achteckige Glockenturm gehört seit langem zu den Wahrzeichen Bayreuths.

Informationen für Besucher/innen mit Behinderung:

Besichtigung der Kirche möglich, Zugang zur Kirche ebenerdig über Rampe. Der Schlossturm ist nicht barrierefrei zugänglich.

Anschrift/Information:

Katholisches Pfarramt Schlosskirche Unsere Liebe Frau
Schlossberglein 5, 95444 Bayreuth
Kontakt: Bayreuth Marketing & Tourismus GmbH
Telefon 0921 –8 85-88
Eintrittspreise: 1 € Erwachsene, Kinder bis 15 Jahren frei

Eremitage / Altes Schloss

Die Eremitage, eine historische Parkanlage vor den Toren der Stadt, war ein Refugium für höfisches Leben. Sie beherbergt unter anderem das Alte Schloss mit Innerer Grotte, das 1715 als Mittelpunkt einer Einsiedelei von Markgraf Georg Wilhelm errichtet wurde. Ab 1735 erweiterte Markgräfin Wilhelmine den Bau zu einem Sommerschlösschen mit prunkvoller Innenausstattung. Hervorzuheben sind das Japanische Kabinett, das Musikzimmer und das Chinesische Spiegelscherbenkabinett, in dem Wilhelmine ihre Memoiren schrieb.

Ebenfalls zur Eremitage gehören ihre malerischen Wasserspiele und eine märchenhafte Orangerie mit dem zentralen Sonnentempel, der von Apoll, dem Gott der Musen, bekrönt ist.

Informationen für Besucher/innen mit Behinderung:

Orangerie barrierefrei zugänglich. Parkanlage mit Schotterwegen, teilweise Gefälle > 6 %. Altes Schloss nicht barrierefrei zugänglich. Wasserspiele: Vor der Orangerie barrierefrei zugänglich.

Zu den Grotten Schotterwege mit Gefälle > 6 %.

Behindertentoilette im Gebäude der Orangerie und im Kiosk am Parkplatz.

Behindertenparkplätze auf dem Parkplatz am Eingang zum Park. Leihrollstühle im Kiosk am Parkplatz erhältlich.

Anschrift/Information:

Eremitage 1, 95448 Bayreuth

Telefon 0921 – 7 59 69-37, Fax 0921 – 7 59 69-41

Eintrittspreise:

Altes Schloss und Hofgarten der Eremitage (Führung) 4 € regulär, 3 € ermäßigt. Kombikarte „Bayreuth“ (Drei Bayreuther Objekte der Bayerischen Schlösserverwaltung nach freier Auswahl):

10 € regulär, 8 € ermäßigt

Schloss und Park Fantaisie

In dem von 1761 bis 1763 erbauten Schloss Fantaisie befindet sich heute das erste deutsche Gartenkunst-Museum.

Ausstellungsstücke, Inszenierungen und Kurzfilme stellen die Geschichte der Gartenkunst lebendig dar. Sehenswert auch die originalgetreue Nachbildung des berühmten Intarsienkabinetts der Gebrüder Spindler.

Informationen für Besucher/innen mit Behinderung:

Besichtigung möglich, Zugang Schloss ebenerdig über Rampe.

Parkanlage mit Schotterwegen, teilweise Gefälle > 6 %.

Begrenzte Anzahl von Behindertenparkplätzen vor dem Schloss.

Anschrift:

Bamberger Straße 3, 95488 Eckersdorf/Donndorf

Telefon 0921 – 73 14 00 11, Fax 0921 – 73 14 00 18

Eintrittspreise:

3 € regulär, 2,50 € ermäßigt

Kombikarte „Bayreuth“ (Drei Bayreuther Objekte der Bayerischen Schlösserverwaltung nach freier Auswahl):

10 € regulär, 8 € ermäßigt

Ökologisch-Botanischer Garten

Der Ökologisch-Botanische Garten der Universität Bayreuth wurde 1978 als zentrale Uni-Einrichtung gegründet. Auf dem Gelände wachsen über 10 000 Pflanzenarten aus verschiedensten Teilen der Erde, überwiegend in naturnahen Vegetationstypen. Er dient der Forschung und Lehre mit dem Schwerpunkt in der ökologischen Freilandforschung, ist für die Öffentlichkeit eine überregional bedeutende Attraktion, ein Zentrum für Bildung und Erholung und bietet für alle Interessierten das ganze Jahr über ein vielfältiges Programm.

Informationen für Besucher/innen mit Behinderung:

Garten und Gewächshäuser barrierefrei zugänglich. Wege teilweise mit Schotter und Gefälle > 6 %. Behindertentoilette im Eingangsbereich. Behindertenparkplätze auf dem Parkplatz vor dem Garten. Das Mitführen von Hunden im Garten ist nicht gestattet.

Anschrift:

Universitätsstraße 30, 95447 Bayreuth

Telefon 0921 – 55 29 61

Eintrittspreise:

Der Eintritt ist frei - Spenden sind willkommen.

Jeden ersten Sonntag im Monat findet eine öffentliche Führung statt (Beginn 10 Uhr); Führungen für Gruppen nach Vereinbarung.

Besonderer Dank gilt Herrn Günter Schultheiß von der Familienberatungsstelle des Paritätischen Wohlfahrtsverbandes für seine tatkräftige Unterstützung bei der Erstellung des Bayreuther Wegweisers für Menschen mit Behinderung, bei der er in mühevoller Kleinarbeit die Adressen und Informationen zusammengetragen und in ein Konzept gebracht hat und Frau Irene von der Weth, Leiterin des Arbeitskreises Familien mit behinderten Angehörigen und Geschäftsführerin des Paritätischen Wohlfahrtsverbandes.

Herzlicher Dank geht auch an Frau Susanne Müller, Vorsitzende des Behindertenbeirates der Stadt Bayreuth, für Ihre vielfältigen Anregungen und an Frau Christine Winkler, die im Büro der kommunalen Behindertenbeauftragten den Entwurf nochmals überarbeitet hat.

Vielen Dank auch für die künstlerischen Anregungen zur Gestaltung an Frau Dr. Heike Schulz und Frau Frederike Moos vom Kreativladen „Rote Katze“ und an die Künstlerinnen und Künstler, die uns ihre Werke zur Veröffentlichung zur Verfügung gestellt haben.





Eduard-Bayerlein-Straße
Berliner Platz

Carl-Schüller-Straße
Wiesenstraße

Karl-Marys-Straße
Carl-Schüller-Straße
Friedrich-v.-Schiller-Straße

zum Festspielhaus
Hbf
TAXI

Markgrafenallee
Brandenburger Str.

Casselmannstraße
Friedrich-Puchta-Straße
Mainstraße

Tunnelstraße
Anney-Platz
WC
P
Stadtbad

Am Schwarzen Steg
Friedrich-Ebert-Straße

Roter Main
Hindenburgstraße
Am Mainlecken
Einkaufspassage
WC & P

P
Luitpold-Platz
Hohenzollernring
Alexanderstraße
Josephs-Platz

Albrecht-Dürer-Straße
P
WC &

Hohenzollernring
Kanalstraße
Passage Max 28
Schulstraße
TAXI
Laufhaus-Passage
Eysenhaus-Passage

La-Spezia-Platz
Wolfelstraße
Telemannstraße
Hohenzollernring

Mühlbach
Badstraße

Am Sendelbach
Gerbergasse
Kulmbacher Straße
Hohenzollernring
Maximilianstraße
von-Römer-Straße
Sophienstraße
Dammallee

Maximilianstraße
WC & P
Münzgasse
Sternplatz
Badstraße

Werner-Siemens-Straße

Erlanger Straße
Hohenzollernring
Witelsbacherring
Dammwäldchen
Steingraeber-Passage
Kirchplatz
Kanzleistraße

Maximilianstraße
WC & P
Richard-Wagner-Straße
Ludwigsstraße
TAXI
P
Wagnerplatz

Wagnerplatz
Werner-Siemens-Straße

Albert-Preuß-Straße
Witelsbacherring
Dammwäldchen
Friedrichstraße
Jean-Paul-Platz

Residenzplatz
Ludwigsstraße
WC & P
Hofgarten-Passage

Wagnerplatz
Werner-Siemens-Straße

Bismarckstraße
Leopoldstraße
Witelsbacherring
Wilhelminenstraße

Residenzplatz
Ludwigsstraße
WC & P
Hofgarten

Wagnerplatz
Werner-Siemens-Straße

Stadhalle
HOFGARTEN
Wahfriedstraße

